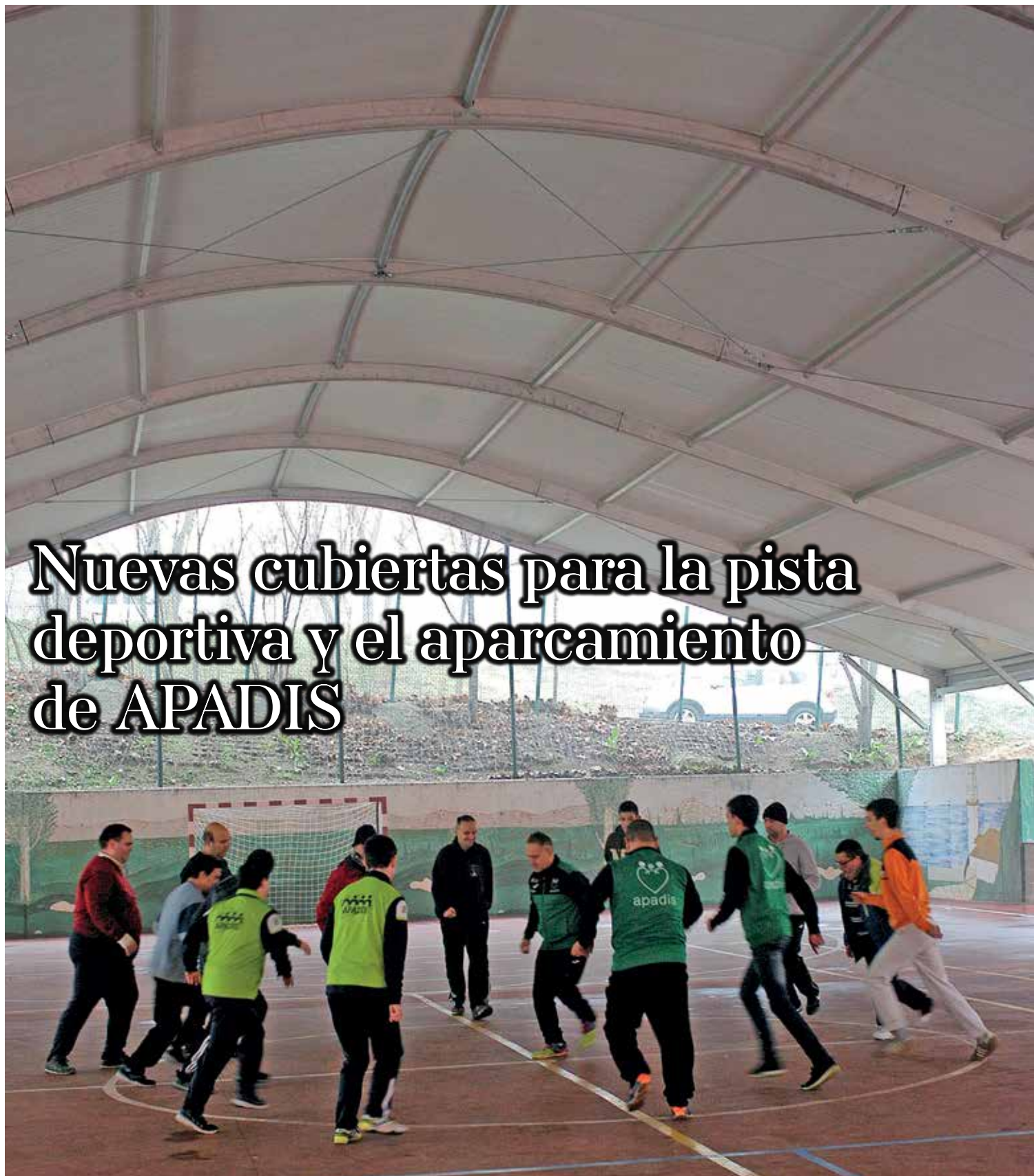




Nuevas cubiertas para la pista deportiva y el aparcamiento de APADIS





#SanseLimpio
RECOGIDA de MUEBLES Y ENSERES
NO LOS DEJES ABANDONADOS EN LA CALLE

En Sanse te los recogemos **gratuitamente** llamando al teléfono **010**

RECOGIDA
MIÉRCOLES en URBANIZACIONES
y JUEVES en CASCO URBANO

06

ayuntamiento de San Sebastián de los Reyes

urbaser

29 SALUD

'Sanse Adopta', un servicio de rescate para las mascotas abandonadas

Más espacio para todos en La Plaza

Un medio de comunicación municipal debe estar al servicio de su ciudadanía, difundiendo las actividades y propuestas que nacen en el seno de la sociedad civil que compone una ciudad como San Sebastián de los Reyes.

Desde estas páginas canalizamos la información de nuestra localidad y, por ello, La Plaza debe apostar por dar más espacio a todo lo que ocurre en la ciudad. Como habrán comprobado nuestros lectores desde hace algunos números, esta revista ha dejado de publicar las opiniones políticas de los grupos municipales.

En definitiva, se despolitiza La Plaza para dar cabida a otro tipo de informaciones. Estas opiniones políticas no van a dejar de existir ya que, en busca del consenso entre todos los partidos políticos, se trasladarán próximamente al formato digital difundándose a través de la web municipal.

Con este cambio nuestra revista actualiza contenidos, dando mayor espacio y voz a los vecinos, al tejido asociativo y a las causas sociales que acontecen en nuestra localidad. ■

04 Agenda cultural de la segunda quincena de febrero

08 La vida de Antoine Saint-Exupéry, convertida en musical, en el TAM

10 Información y asesoramiento educativo para enseñar en casa

12 Concierto gratuito para celebrar el carnaval

16 El Gobierno Municipal visita el paseo del Aula de Naturaleza'

17 En marcha la IV edición de 'Espacio Emprendedor'

18 Hasta el 4 de abril se pueden presentar diseños al concurso del cartel de fiestas y de encierros

19 XXXVI Cross Popular y actualidad deportiva

28 Actividades de las asociaciones locales

32 Nuestros vecinos: Carlos Ángeles Rincón, pastor de la Iglesia Cristiana Príncipe de Paz

34 Un Festival de Carnaval para los mayores

35 Rincón de la Historia

AGENDA **feb**

TAM

GRAN CIRCO ACROBÁTICO DE CHINA

Domingo, 16
17:00 horas. 8/10 euros
precio único
120 min. aprox.

LAS COSAS QUE SÉ QUE SON VERDAD

Sábado, 22
20:00 horas. 18 euros
120 min. aprox.

ANTOINE La increíble historia del creador de El Principito

Sábado, 29
20:00 horas. 18 euros
70 min. aprox.



▲ 'Zalema', el viernes 21 a las 19 h. en El Caserón.

Universidad Popular

**LOS VIERNES DE LA
TRADICIÓN**, XXIX ciclo
El Caserón. 19.00 horas
Entrada gratuita hasta
completar aforo

ZALEMA
"Flamenco medievalista"
Viernes 21

ISMAEL PEÑA
"Sonidos de barro son"
Viernes 28

Red de salas de exposiciones

Sala Martín Chirino
CABRA VIOLETA
LIBRO | OBJETO | LIBRO
Del 19 de febrero al 5 de
marzo

Centro de Estudios de la Poesía

**LA LENGUA DE LAS
POETAS**, un viaje por la
escritura de las mujeres.
Profesora María García
Zambrano. Días 19 y 26, de 19
a 21 horas.

EN ALMA Y RED, taller de
creación poética online.

Profesor: Óscar Martín
Centeno. Taller presencial:
20 de enero y primer lunes
de cada mes (a partir de
febrero). Horario, de 19 a 21
horas.

Los martes del arte

Sala Martín Chirino
19.00 horas
18 de febrero. **Técnicas
artísticas a lo largo de
la historia: grabado,
Xilografía, Aguafuerte,
aguatinta y punta seca.**
Puertas adentro, puertas
afuera, actos y recitales

CABRA VIOLETA
EN EL POEMA
Lectura de inauguración
de la exposición **LIBRO
| OBJETO | LIBRO del
colectivo Cabra Violeta.**
Viernes, 21, 19:00 horas.
Sala Martín Chirino

**Bibliotecas
municipales**
DÍA DEL CUENTO.
Cuentacuentos para niñas
y niños a partir de 4 años.
Aforo limitado.
Recogida de entradas media
hora antes del inicio de la
actividad.

TEATRO KATÚA
con "Cosas que contar".
Jueves 20 | 18:00 h.
Biblioteca Plaza de la Iglesia

BEBECUENTOS
Cuentacuentos para niñas
y niños de 1 a 3 años.
Previa inscripción del
10 al 19 de febrero en las
tres bibliotecas. Sorteo de
plazas el 20 de febrero. Un
acompañante por menor.
ANDREA PIZZPIRETA
con "Caricias, arrullos y
canciones". Miércoles 26 |
17:30 y 18:15 h. Biblioteca
Claudio Rodríguez
Jueves 27 | 17:30 y 18:15 h.
Biblioteca Marcos Ana

TALLER DE CARNAVAL
Para niñas y niños mayores
de 3 años. Un acompañante
por menor. Plazas limitadas.
Por orden de inscripción
en cualquiera de las tres
bibliotecas desde el 3
de febrero. **ESTRELLA
ESCRÍÑA** con "Vivir del
cuento" **Se trabajara
¿Cómo te como?** de Rafa
Ordóñez y Rafa Antón.
Martes 18 | De 17:30 a 19:00
h. Biblioteca Plaza de la
Iglesia.

EXPOSICIONES BIBLIOGRÁFICAS

**Lo mejor de la década:
2010-2019.**
Exposición de los mejores
libros, música y películas de la
última década según la crítica,
los premios y las listas.
Salas infantiles y de adultos
de las tres bibliotecas

Centro Cultural Blas de Otero

Paseo de Guadalajara, 12.
www.blasdeotero.org

Teatro + coloquio
GENERACION ARTES
19:30h / 5 euros
Viernes, 21

Teatro musical para niños
CUENTING
12:00 h / 4 euros
Sábado 22

Concierto acústico
**20 CANCIONES
DEL SIGLO XX**
20:00 h / 5 euros
Sábado 22

Teatro
A.T. SIRIUS
21:00h / 3 euros
Viernes 28

El Ayuntamiento, en colaboración con APADIS, invierte 200.000 euros en unas nuevas cubiertas para la pista deportiva y su aparcamiento

Las instalaciones de la Asociación de Padres de Personas con Discapacidad (APADIS) cuentan ya con dos cubiertas que protegerán a los usuarios de las inclemencias del tiempo gracias al esfuerzo conjunto entre esta organización y el Ayuntamiento.



▲ Los responsables municipales y de APADIS, enfrente de la nueva cubierta construida en la pista deportiva de la Asociación.

Las obras de construcción de las cubiertas, tanto de la pista deportiva del centro de APADIS así como del aparcamiento aledaño, ya son una realidad tras una inversión de 217.000 euros en la que ha sido fundamental el apoyo del Ayuntamiento que ha aportado el 92% del importe total.

Fruto de la apuesta clara por parte del Gobierno Municipal que está realizando por la inclusión, se atendió al principio del actual mandato las peticiones realizadas por esta Asociación para crear y favorecer unas condiciones muy específicas de movilidad y apoyo al deporte.

“Las instalaciones deportivas de APADIS son una ayuda fundamental para trabajar con las personas con discapacidad intelectual en la práctica del deporte y así aprovechar sus importantes beneficios”, afirman desde la Asociación. “La instalación del techado”, prosiguen, “evitará los problemas debidos a factores climatológicos, como el calor excesivo, la lluvia, el viento, etc., y así se puede incrementar su uso”.

El techado del aparcamiento protegerá también a los vehículos de APADIS, esenciales para que las personas con discapacidad puedan desplazarse en su entorno y participar en actividades de formación, ocio y la asistencia a eventos, además de las rutas diarias para asistir al Centro de Día y al Centro Ocupacional de la Asociación.

El concejal de Deportes, Ángel Buenache (Cs), ha explicado que “la inversión realizada no solo redundará en beneficio de los miembros de la Asociación, sino que también, merced al convenio firmado con el Ayuntamiento de Sanse, incrementa la oferta de espacios a asociaciones, clubes deportivos y equipos de la ciudad, que pueden disfrutar de las instalaciones en coordinación con APADIS”.

“Desde el Ayuntamiento han entendido a la perfección el enfoque de este proyecto”, reconocen desde APADIS, “así como su impacto en el entorno y, fundamentalmente, el avance hacia la inclusión que ello conlleva, apoyando económicamente desde el primer momento esta iniciativa y, en el futuro, haciéndola sostenible”.

El alcalde, Narciso Romero (PSOE), considera que “desde el Gobierno estamos profundamente comprometidos con aportar todos los recursos para potenciar las funciones y los logros de esta asociación. No obstante, queremos dejar claro que el liderazgo, la creatividad y la iniciativa de APADIS son las cualidades que hacen posible este auténtico proyecto de inclusión y diversidad, referencia en nuestra comunidad autónoma”.

Por su parte, el vicealcalde Miguel Ángel Martín Perdiguero (Cs) ha declarado que “con esta inversión damos sentido a la apuesta por la inclusión de este equipo de Gobierno” añadiendo que con estas nuevas cubiertas “ampliamos instalaciones para todos los vecinos derribando varias barreras que, como bien dice APADIS, significa que se ha ganado el partido a la lluvia, al frío, al sol y al calor que les impedían utilizar estos espacios de una manera óptima”. ■

“Sigue el vídeo en Canal Norte con tu móvil”



Los vecinos reciclan y separan más sus residuos y aumentan sus avisos al '010'

El Gobierno Municipal ha presentado los datos anuales de recogida de residuos en 2019 y ha hecho balance de la campaña 'Sanse Limpio', iniciativa informativa y pedagógica que comenzó en julio. De las cifras recopiladas por la Delegación de Limpieza se concluye que los vecinos de Sanse reciclan y separan más sus residuos, especialmente el papel y el cartón, y depositan con una regularidad mayor sus enseres.

El incremento poblacional –del 0,91%– experimentado por la ciudad a lo largo del año 2019, comparado con el aumento de residuos y el mayor ritmo de reciclaje, refleja una mayor colaboración y concienciación de la ciudadanía, así como un importante esfuerzo de gestión por parte del Ayuntamiento.

La campaña Sanse Limpio consiste en una acción de información y concienciación en distintos soportes y formatos de comunicación, que da visibilidad a los mecanismos de recogida y reciclaje que el Consistorio pone a disposición de los habitantes de la ciudad.

Esta acción, que se inició en julio de 2019 a través de las redes sociales institucionales, tiene como objetivos, por una parte, que los vecinos de la ciudad utilicen el teléfono municipal '010' para comunicar la recogida ordenada y programada de enseres en las calles y, por otra, la promoción del Punto Limpio.

Ampliación del servicio de recogida de enseres

Patricia Hernández (Cs), concejal de Limpieza, destaca que “el nuevo Gobierno centralizó en julio todas las llamadas en el '010' y resalta que “los datos de utilización de este número de teléfono a 31 de diciembre arrojan unos resultados muy positivos, con una sensible subida sostenida de consultas y peticiones que se han traducido en un aumento en el volumen de recogida de enseres de casi un 30%, unas 700 toneladas en 2019”.

Desde que se inició en julio la campaña informativa de utilización del teléfono 010 se han quintuplicado las llamadas y, por lo tanto, se ha tenido que realizar un mayor esfuerzo de gestión.

Fruto del éxito de la acción informativa realizada y vistos los datos de recogida, se ha decidido aumentar los periodos de recogida de enseres a dos veces por semana. De este modo, se amplía el servicio gratuito a los miércoles como el día de



▲ El vicecalde, Miguel Ángel Martín Perdiguero, y la concejal de Limpieza, Patricia Hernández.

recolección en las urbanizaciones y a los jueves en el casco urbano.

En esta campaña, el esfuerzo en el plano de la Educación Ambiental también ha sido notorio, ya que se han implicado a 5.000 alumnos de los colegios públicos de Sanse que participaron en numerosas actividades de concienciación, “un aprendizaje que consideramos que es para toda la vida, con la importancia que las generaciones jóvenes tienen para el cambio social en el municipio”, afirma el concejal de Educación, Andrés García-Caro (PSOE).

Trabajo de concienciación

La responsable de Limpieza y Medio Ambiente destaca que “hoy realizamos un ejercicio de transparencia, ya que es la primera vez que el Ayuntamiento de San Sebastián de los Reyes publica los datos de recogida y hace balance de su trabajo en materia de gestión de residuos”, detallando que “de esta manera queremos informar a los vecinos de los esfuerzos que se están realizando y, también, deseamos que se tome conciencia de los volúmenes que generamos y de la necesaria labor de separación y reciclaje que todos debemos hacer”.

En el capítulo de recogida, separación y reciclaje de residuos en 2019 cabe resaltar que se aumenta la recogida en un 10% de forma global, destacando los incrementos en el capítulo de papel y cartón, un 17,49% y en vidrio, un 8,73% más, al igual que la recogida y reciclaje de envases con un aumento del 6,43%.

El vicecalde, Miguel Ángel Martín Perdiguero (Cs) declara que “con estos datos que hemos presentado públicamente queremos hacer ver también el esfuerzo en materia de gestión que este Gobierno está realizando en distintos niveles y que nos estamos tomando muy en serio la limpieza del municipio”.

Martin Perdiguero resalta que “en estos primeros meses de gobierno hemos demostrado que una de nuestras principales apuestas era la mejora de la limpieza, con la incorporación de más medios materiales y con una mayor optimización de recursos, realizando esfuerzos también en la labor de concienciación con campañas como la aquí expuesta y desarrollada”. ■

“Sigue el vídeo en Canal Norte con tu móvil”



#SanseLimpio

RECOGIDA de MUEBLES Y ENSERES

NO LOS DEJES ABANDONADOS EN LA CALLE

En Sanse te los recogemos **gratuitamente**
llamando al teléfono



010

RECOGIDA:

MIÉRCOLES en URBANIZACIONES
y JUEVES en CASCO URBANO



PUNTO
LIMPIO

La vida de Antoine de Saint-Exupéry, autor de 'El Principito', se convierte en un musical en el TAM

Llama la atención que la vida de Antoine de Saint-Exupéry, autor de uno de los libros más conocidos de todos los tiempos como 'El Principito', sea tan poco conocida. Incluso aquellos que han leído su obra desconocen que lo que quiso hacer era una profunda autobiografía poética.

Ahora, el Teatro Adolfo Marsillach ha programado el sábado, 29 de febrero, la obra musical 'Antoine', de Darío Regattieri, quien tras un evocador viaje a Francia, se planteó la posibilidad de contar la vida de Antoine de

Saint-Exupéry como una prolongación de su obra. Para ello, estudió en profundidad los aspectos y momentos que le marcaron para llevar a cabo su obra más conocida.

'El Principito' es una novela corta y la obra más famosa del escritor que se ha convertido en el libro francés más leído y traducido

de todos los tiempos, como lo acreditan más de doscientos cincuenta idiomas y dialectos, incluyendo al sardo y al sistema de lectura braille. Fue publicado en abril de 1943, en Estados Unidos, ya que debido a la II Guerra

Mundial no pudo ser imprimida en Francia.

Éste es un original homenaje en clave musical a uno de los artistas más relevantes del siglo XX, a su vida y su obra, cuyo éxito, en especial el de su Principito, cambió la forma de pensar y de ver la vida a varias generaciones. La obra está considerada como una de las mejores de todos los tiempos y un clásico contemporáneo de la literatura universal. ■



TAM, Av. de Baunatal, 18
Sábado, 29
20:00 horas // 18 euros. 70 min. aprox.



La Agenda Cultural repleta de eventos, talleres formativos y acontecimientos artísticos

Sobre el escenario del teatro auditorio Adolfo Marsillach, TAM, ha sido presentada la Agenda Cultural de San Sebastián de los Reyes, editada por la Concejalía de Cultura, en la que se recogen todas las actividades culturales programadas para el primer semestre de este año. Pasarán por las tablas del TAM artistas de la talla de El Brujo, Imanol Arias o Juan Valderrama, mucha música y una exquisita programación infantil. ■



"Sigue el vídeo en Canal Norte con tu móvil"

IGUALDAD

Igualdad organiza un '8 de marzo cultural, deportivo y reivindicativo

La celebración del 8 de Marzo, Día Internacional de la Mujer, es un hito importante para la Delegación de Igualdad del Ayuntamiento y cada vez más, para el conjunto de la población que participa de forma activa en cada una de las actividades ofertadas. Por este motivo, la Concejalía ha preparado un amplio programa de actividades.

Miércoles, 4 de marzo, 19:00 h: presentación del vídeo "Poetas Españolas para un 8 de marzo, sus voces nuestra voz". Delegación de Igualdad, calle Recreo 4. Entrada Libre hasta completar aforo.

Viernes, 6 de marzo, 17:00 h: Fiesta reivindicativa Día Internacional de la Mujer: Talleres infantiles, música y más. Plaza de la Constitución.

Sábado 7 de marzo, 19.00 h: Exhibición del largometraje documental "El Proxenet: paso corto mala leche", y posterior debate con Mabel Lozano. Auditorio del Centro de Formación Ocupacional; Av. Ramón y Cajal 5. Entrada libre hasta completar aforo.

Domingo, 8 de marzo, 19:00 h: Manifestación Feminista 8 de Marzo en Madrid. Salida en autobús a las 17:00 horas des-



▲ 'Optometría Violeta', el viernes 13, a las 19 h.

de la plaza de toros. Solo trayecto de ida. Inscripción en la Delegación de Igualdad hasta el 2 de marzo.

Viernes, 13 de marzo, 19:00 h: Teatro: "Optometría Violeta", de Jorge Gimeno, dirigida por Verónica Pérez. Una comedia que en tono de humor nos enfrenta al debate sobre el posicionamiento social ante las actitudes

sexistas. Auditorio del Centro de Formación Ocupacional, Av. Ramón y Cajal, 5. Entrada libre hasta completar aforo.

Domingo, 15 de marzo, IX Carrera del día de la Mujer: "Mujeres que corren libres". A las 11.00 h. Salida. Recorrido urbano de 5 km. Salida y meta en recinto ferial. Actividades deportivas antes y después de la carrera.

A lo largo del mes de febrero y marzo se desarrollará el Programa de Prevención de Violencia de Género para Adolescentes en los Centros Públicos de Secundaria. ■

Delegación de Igualdad

Calle recreo 4
916530288 y 916530269
mujer@ssreyes.org

CARRERA 2020 DEL DÍA DE LA MUJER 15 MARZO DE LA 11:00 h



MUJERES que
corren LIBRES



+ INFO: WWW.SSREYES.ORG

Información y asesoramiento psicológico y educativo para enseñar en casa

Este programa quiere dar respuesta a las dudas o dificultades relacionadas con los hijos e hijas que se plantean en las familias. Problemas de comportamiento, con las comidas, de aceptación de normas y límites, dificultades para aprender hábitos, cómo hacer los deberes, relacionarse con los demás niños, etc.



▲ *Hacer los deberes es uno de los contenidos del programa.*

Con algunas de las cuestiones que pueden darse en el desarrollo de los menores y que, a veces, generan dudas sobre cómo se pueden manejar y enseñar desde casa. En ocasiones, cambiando pequeñas cosas, podemos conseguir muy buenos resultados.

“Orientar, asesorar, intervenir, informar, derivar y establecer la coordinación con aquellos recursos que puedan dar respuesta a las necesidades planteadas”, según el concejal delegado de Educación, Andrés García-Caro (PSOE), es el trabajo que se realiza con cada

caso en particular. Desde este programa de información y asesoramiento, a través de entrevistas, se ofrece una atención individual a las familias que lo soliciten. En cada caso particular, se valoran las dificultades y se ofrece orientación para resolverlas, o bien, se deriva al recurso necesario para ello. Si es necesario, se establece coordinación con el colegio o instituto o con aquellos profesionales que puedan ser importantes para ayudar a solucionar los problemas. ■

Para acceder a este programa, sólo es preciso solicitar una entrevista en el Servicio de Educación, llamando al 916588993/ 99.

INFANCIA

Este año el carnaval infantil llevará ritmo tropical

Llega al Centro Joven Sanse la fiesta del carnaval infantil, una de las más celebradas de todo el año. En esta ocasión se celebrará a ritmo tropical y estará lleno de color, animación, música y diversión.

El próximo 21 de febrero, entre las 17 y las 20.30 horas, se celebrará el carnaval infantil en el Centro Joven Sanse. Las actividades serán para niños y niñas de nueve meses a 13 años y, puesto que ellos son parte activa del carnaval, será un día muy divertido para disfrutar del mejor tiempo de ocio en familia.

“Carnaval es música, color y fantasía. Pero, también es historia y tradición. Un buen relato para contar a los niños y que conozcan el motivo que les lleva a disfrazarse cada año”, ha explicado Andrés García-Caro (PSOE), concejal de Infancia. Una cita perfecta para dejar volar la imaginación en un día muy especial para poder ser una superhéroe, un



payaso, un bailarín, una pirata o lo que cada uno sueñe ser. Para ello se invita a todos los niños y las niñas a acudir disfrazados, pero también habrá disfraces disponibles para quien quiera utilizarlos, además de haber pinta caras para que salgan con la mejor sonrisa.

También habrá talleres de manualidades, recetas, juegos, bailes y mucha música para amenizar la tarde, todo con un toque tropical. Y, aunque no sea tan tropical, también habrá chocolatería para todos. La entrada es gratuita hasta completar aforo, no se permite el acceso de carritos de bebé y habrá un espacio habilitado para dejarlos durante el tiempo que se permanezca en el centro. ■

Los niños y niñas de 9 a 13 años tienen su espacio propio en La Lanzadera

LA LANZADERA

Niños y niñas de 9 a 13 años.
De martes a sábados de 17.00 a 20.00 horas. Entrada libre y gratuita. Sala “La Lanzadera” del Centro Joven Sanse

“SEMANA VIVA EL CARNAVAL”

- **Martes 18 de febrero:**
“Taller: Creando disfraces”
- **Miércoles 19 de febrero:**
“Juegos: Al son de la música”
- **Jueves 20 de febrero:**
“Máscaras de Venecia”
- **Viernes 21 de febrero:**
“Carnaval al ritmo tropical”
- **Sábado 22 de febrero:**
“Make up carnaavalesco”

“SEMANA TROPICAL SANSE”

- **Martes 25 de febrero:**
“Taller: Colgantes hawaianos”
- **Miércoles 26 de febrero:**
“Ideas para una Hawái party”
- **Jueves 27 de febrero:**
“Taller: Posavosos tropicales”
- **Viernes 28 de febrero:**
“Receta: Brocheta tutti frutti”
- **Sábado 29 de febrero:**
“Receta: Batidos tropicales”



MONUMENTUM

CLÍNICA DENTAL



Implantes Dentales



Ortodoncia



Odontopediatría



Endodoncia



Blanqueamiento
Dental



Cirugía Oral

Cuidamos de ti y de los tuyos.



91 211 66 59

Monumento de los Toros · Pza. de Andrés Caballero
C/ Esperanza Abad 52, 28701 · San Sebastián de los Reyes
www.monumentumdental.com  

Concierto gratuito para celebrar el carnaval

El sábado 22 de febrero, de 19 a 22 h., los jóvenes podrán disfrutar de los grupos Fani Fever, Lower Mars e Imisaa, entre otros. La entrada es gratuita.

Fani Fever lanzó su primer single, **Tutti frutti**, en 2018 y hasta hoy no ha hecho nada más que seguir creciendo. Las canciones de **Lower Mars** son combinaciones de originales **vamp loops** que desafían el estilo convencional de la música actual, habiendo recibido críticas positivas y negativas por su arriesgada propuesta. Y, por último, **Imisaa**, con su **rhythm and blues** más auténtico. ¿Suena bien? Pues ellos sueñan mejor. Será una cita perfecta para bailar y tomar algo entre amigos. Sin olvidar que habrá sorpresas para la per-

sona que acuda con el mejor disfraz.

“El Carnaval es una gran ocasión para disfrutar de los artistas locales, una manera de vivir el ocio que, además de conectarlos con sus mismos códigos con la ciudad, resulta enriquecedora y saludable”, ha declarado el concejal de Juventud, Andrés García-Carro Medina (PSOE). ■

Centro Joven Sanse

Avda. Valencia, 3
Tel.: 916520889
juventud@ssreyes.org



Concurso de la Agrupación Fotográfica de Sanse

El primer concurso social del año de la Agrupación Fotográfica San Sebastián de los Reyes se celebró el pasado día 21 de enero. La fotografía ganadora, dentro del tema Seco, es de Raúl Curto. El segundo puesto para el socio Carlos Carneiro y el tercero, para Nathalie Sánchez. La Agrupación Fotográfica realiza este concurso cada mes, para sus socios y los alumnos de Fotografía de la Universidad Popular. <https://www.afssr.es/> ■



▲ Curso de ilustración y Cómics, del 17/02 al 25/05.

El Espacio Abierto ofrece el mejor ocio a los jóvenes de 14 a 30 años

El Espacio Abierto del Centro Joven de Sanse cuenta con unas instalaciones preparadas para proporcionar ocio de calidad a los jóvenes de 14 a 30 años. Cuentan con ping pong, fútbolín, juegos de mesa, sillones, material para dibujar, hacer malabares... y mucho más.

El horario para divertirse con actividades creativas, lúdicas y culturales es de martes a viernes de 17:30 a 21h y sábados de 20:30 a 23h. Es requisito imprescindible para acceder durante la semana ser usuario de Espacio Abierto,

rellenando la ficha de usuario y confirmar la asistencia. El siguiente correo electrónico sirve para aportar ideas o proponer actividades que no estén programadas: dinamizacion.eda@ssreyes.org

- **Martes 18 de febrero: Juegos de mesa.**
- **Miércoles 19 de febrero: Zona Play y torneo PS4, FIFA 2020.**
- **Jueves 20 de febrero: Meriendas creativas.**
- **Viernes 21 de febrero: ¡Torneo de fútbolín y fiesta!**
- **Sábado 22 de febrero: Concierto de**

Carnaval. De 19h a 22h. **Actuaciones de Fani Fever, Lower Mars e Imisaa.**

- **Martes 25 de febrero: Torneo de ping pong.**
- **Miércoles 26 de febrero: Zona de videoconsolas: Wii y PS4.**
- **Jueves 27 de febrero: Meriendas creativas.**
- **Viernes 28 de febrero: ¡Actividad de la Mesa de Participación Juvenil! Escape Room.**
- **Sábado 29 de febrero: Quedamos con amigos.** Los sábados son de música, juegos y amigos. ■



amavir
residencias para mayores

Amavir La Marina

916 590 188

Avenida de Cataluña 4
28709 San Sebastián de los Reyes

Amavir San Agustín

918 466 300

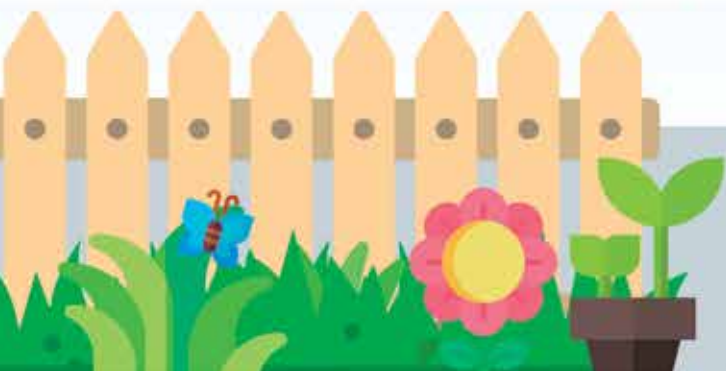
C/ Halcón 1 (Ctra. de Colmenar Km. 10.500)
28750 San Agustín del Guadalix



901 30 20 10
amavir.es



Residencias para Mayores
Centros de Día · Apartamentos



GIMNASIO VICTORIA

Delegación de Deportes

TAEKWONDO VICTORIA SANSE

ARTES MARCIALES

DANZA

FITNESS

INVIERTE EN TI

Autoprotección Femenina

ACTIVIDADES

- Taekwondo infantil (desde 3 años)
- Taekwondo adultos
- Hapkido
- Autoprotección Femenina
- Iai-do
- Aikido
- Torité
- Gim Jazz (Danza Moderna)
- Aerobic (step, zumba, etc...)
- Fitness
- Gimnasia Mantenimiento
- Multi Dance - Training
- Gabinete de Masaje

C/ RADIO UTOPIA, 18
28703 San Sebastián de los Reyes
(Madrid) España

www.gimnasiovictoria.es
www.clubvictoriasanse.com
info@gimnasiovictoria.es

91 653 04 46
667 671 243

facebook

OBRAS POCERÍA

DESATRANCOS

INFORMES I.T.E.

INSPECCIÓN CON CAMARA DE T.V.

REPARACIÓN SIN ZANJA

www.serlial.es

24h.

Tel.: 91 654 00 94

Desatrancos

SERLIAL

SERVICIO DE LIMPIEZA DE ALCANTARILLADO

serlial@serlial.es • www.serlial.es

C/ Valgrande, 25 Nave 10 · PolAg. Industrial Alcobendas · 28108 Madrid

HYBRID

PIENSA
HÍBRIDO
CONDUCE SUZUKI

DESCUBRE NUESTRA GAMA
Circula sin restricciones gracias a la certificación ECO

IGNIS **SWIFT**

119 €/mes*

Entrada 3.263,41€ - 1ª cuota 111,61€
34 cuotas 119€ - Cuota final 7.836,51€
36 MESES Tipo Deudor 6,99% T.A.E. 8,61%

119 €/mes*

Entrada 5.115,06€ - 1ª cuota 111,54€
34 cuotas 119€ - Cuota final 7.836,51€
36 MESES Tipo Deudor 6,99% T.A.E. 8,61%



Option Suzuki

CÁMARA DEVUELTO HECHOLO



Suzuki recomienda **MOTUL**

Suzuki, Campeón de España de Marcas de Rallyes de Asfalto

Consumo mixto WLTP (l/100 km): de 5,0 a 5,7. Emisiones CO₂ WLTP (g/km): de 113 a 128 (de 94 a 105 NEDC).

*Financiación de vehículo Suzuki Ignis 1.2 GLT Mild Hybrid. Precio 11.236€. Entrada 3.263,41€, Plazo 36 meses, 1 cuota de 111,61€, 34 cuotas de 119€, y 1 cuota de 7.836,51€. Tipo Deudor Fijo 6,99%, T.A.E. 8,61% (La T.A.E., así como la primera cuota podrán variar ligeramente en función del día de la firma del contrato y de la fecha de pago de las cuotas). Comisión de Apertura 3% 299,18€ al contado. Importe Total del Crédito 9.972,59€. Coste Total del Crédito 2.144,03€. Importe Total Adeudado 12.116,62€. Precio Total a Plazos 15.380,03€. Siendo el día de contratación 09/01/2020 y primer pago el 02/02/2020. Oferta válida hasta el 31/03/2020. Financiación ofrecida, sujeta a estudio y aprobación por parte de Santander Consumer, E.F.C., S.A. *Financiación de vehículo Suzuki Swift 1.2 GLX Mild Hybrid. Precio 15.231€. Entrada 5.115,06€, Plazo 36 meses, 1 cuota de 111,54€, 34 cuotas de 119€, y 1 cuota de 7.836,51€. Tipo Deudor Fijo 6,99%, T.A.E. 8,61% (La T.A.E., así como la primera cuota podrán variar ligeramente en función del día de la firma del contrato y de la fecha de pago de las cuotas). Comisión de Apertura 3% 303,48€ al contado. Importe Total del Crédito 10.115,94€. Coste Total del Crédito 2.181,59€. Importe Total Adeudado 12.297,53€. Precio Total a Plazos 17.412,59€. Siendo el día de contratación 09/01/2020 y primer pago el 02/02/2020. Oferta válida hasta el 31/03/2020. Financiación ofrecida, sujeta a estudio y aprobación por parte de Santander Consumer, E.F.C., S.A.



Way of Life!

SUZUKI ASIMCO | Ctra. Fuencarral, 66 - C/ de los Manzanos, 1

El Gobierno Municipal visita el nuevo paseo del Aula de Naturaleza 'Dehesa Boyal' para personas con movilidad reducida

El Ayuntamiento, a través de la Concejalía de Medio Ambiente y con la colaboración de la Delegación de Parques y Jardines, ha concluido la construcción del nuevo paseo accesible de 150 metros del Centro Municipal de Naturaleza 'Dehesa Boyal', adaptado a personas con movilidad reducida, que ha tenido una inversión aproximada de 50.000 euros y una ejecución en tiempo récord de sólo 24 días.

El alcalde, Narciso Romero (PSOE); el vicealcalde, Miguel Ángel Martín Perdiguero (Cs); y la concejala de Medio Ambiente, Patricia Hernández (Cs), junto a otros miembros de la Corporación, han visitado la terminación de unas obras destinadas a acondicionar los viales existentes en el jardín, que eran de pizarra, por unos de hormigón por los que pueden circular sin dificultad las sillas de ruedas o similares.

Patricia Hernández ha puesto en valor esta actuación "por ser una demanda vecinal y de los usuarios que recibimos el pasado mes de julio", destacando que "se ha realizado en tiempo récord desde que la obra se licitó". La responsable de Medio Ambiente ha querido destacar que "una de las prioridades de este Gobierno es trabajar para que todos los espacios de Sanse sean accesibles para los vecinos promoviendo la inclusión de todos".

También se ha retirado el vallado de madera existente, que delimitaba el perímetro del huerto y se ha colocado uno nuevo, y se ha modificado toda la red



▲ El alcalde (centro), Narciso Romero, el vicealcalde, Miguel Ángel Martín Perdiguero, y la concejala de Medio Ambiente, Patricia Hernández.

de riego del complejo. Otras actuaciones complementarias han sido la ampliación de la zona ajardinada con siete ejemplares del arboreto y la instalación de una puerta de doble hoja para el acceso de vehículos. El Centro Municipal de Naturaleza Dehesa Boyal, una referencia en toda la Comunidad de Madrid, va a reanudar su programación en febrero y recibirá un total de 84

visitas de centros escolares de toda la región hasta junio.

La supresión de barreras arquitectónicas y el impulso de este centro son dos de los compromisos adquiridos con la ciudadanía por el nuevo equipo de Gobierno en el acuerdo programático de 54 puntos, en concreto los números 8 y 21, firmado el pasado 25 de junio. ■

SERVICIOS DE EMPLEO Y AUTOEMPLEO

SÚMATE al
EMPLEO
y reserva
tu plaza

La Delegación de Desarrollo Local y Empleo, te anima a participar en los **TALLERES DE EMPLEABILIDAD**, que en el mes de **FEBRERO** se realizarán los días **25, 26 y 27** de **10:00 a 12:00 h.**

Su contenido tratará los siguientes temas:

- Define tu objetivo y organiza el currículum por competencias
- Rentabiliza Internet y hazte visible: portales de empleo y redes
- Preparar una entrevista eficaz.

Inscripciones: desarrollolocal@ssreyes.org
y tel. 91 663 79 09

En marcha la IV edición de 'Espacio emprendedor'

El Ayuntamiento, a través de su Delegación de Desarrollo Local, pone en marcha la cuarta edición de 'Espacio emprendedor', una preincubadora de proyectos empresariales. Toda la información está disponible en el Centro Municipal de Empresas.

En esta ocasión, la iniciativa estará apoyada por el equipo de la red de "Business Angels" y persigue los siguientes objetivos:

- Crear un servicio de apoyo al emprendedor en la fase de planificación y preparación del proyecto. Formar y asesorar en ese tiempo en el que es básico definir las claves que aportan valor al proyecto de empresa y sus rasgos de identidad. Analizar la demanda potencial, testar el producto/servicio, investigar costes, realizar contactos, generar red, buscar financiación, etc.
- Transmitir a los emprendedores la actitud necesaria para emprender un negocio, una serie de habilidades: negociación, planificación, técnicas de validación, trabajo en equipo y valores, liderazgo, responsabilidad social, cultura del esfuerzo, etc.

• Evitar que el emprendedor invierta tiempo, esfuerzo y dinero en crear un servicio o producto que no demande el mercado y no le vaya a producir beneficios.

El trabajo se realiza con la metodología (Lean Startup) basada en la experimentación a corto plazo en lo que se conoce como Módulo de Aprender a Empezar; también se potencian las habilidades emprendedoras y la red de contactos (actividades de networking).

En esta ocasión la iniciativa estará apoyada por el equipo de la red de "Business Angels" de la empresa BusinessInFact, para trabajar de forma directa con expertos en el sector que han sido capaces de financiar más de 30 empresas con su red de inversores y suman en su red de contactos a más de 82 inver-

sos privados de toda España capacitados para apoyar técnica y financieramente proyectos empresariales, con base tecnológica o no.

El viernes, 21 de febrero, a las 10:30 h en el Centro Municipal de Formación, en la Av. de Ramón y Cajal, 5, tendrá lugar la sesión informativa de Espacio Emprendedor, en la que se facilitará información detallada del funcionamiento de la preincubadora y del proceso para la selección de proyectos participantes en esta edición. Allí se puede entregar la solicitud de acceso.

Más información en el Centro Municipal de Empresas. Tel: 916637909, de 9:00 a 14:00 h. desarrollolocal@ssreyes.org. Las plazas son muy limitadas. ■

HACIENDA LOCAL

El Gobierno Municipal logra un hito en el Periodo Medio de Pago a proveedores en 2019

El Gobierno de Sanse ha logrado rebajar el Periodo Medio de Pago a proveedores a un mínimo histórico al cierre del ejercicio de 2019, una nueva señal de que la solvencia financiera del Ayuntamiento es uno de los pilares de la gestión del actual ejecutivo, en línea con la legislación nacional y comunitaria.

Dicho mínimo histórico, de 25 días de promedio en 2019, se sitúa muy por debajo del límite de 30 días establecido por la Ley de Morosidad de las Administraciones Públicas, a lo que se añade que, en el curso del ejercicio pasado, el periodo medio de pago experimentó una disminución significativa, especialmente después de los meses de verano.

"Desde la Delegación de Hacienda consideramos que la confianza de los agentes económicos, concretamente a empresas y autónomos, y la solvencia financiera se consolida yendo más allá de lo establecido por la Ley y logrando que el periodo de pago sea el mínimo que todos nuestros



▲ El concejal de Hacienda, Juan Olivares.

esfuerzos profesionales y organizativos nos permitan", afirma Juan Olivares (Cs), concejal delegado de Hacienda.

Dicho Periodo Medio de Pago para proveedores, que en determinadas comunidades autónomas españolas ha llegado a superar los sesenta e incluso los noventa días, se considera una de las mayores preocupaciones para las entidades que prestan servicios a las instituciones públicas.

"Con este nuevo paso, el Ayuntamiento pretende afianzar su liderazgo en la economía local, facilitando las operaciones con los distintos agentes económicos y haciendo compatible en sus políticas públicas la solidez financiera con el refuerzo constante de servicios públicos e infraestructuras sociales", ha afirmado el vicealcalde, Miguel Ángel Martín Perdiguerro (Cs).

El mencionado descenso marca una línea clara con respecto a los años 2017, con un Periodo Medio de Pago de 41,08 días, y 2018, con 43,82 días; dentro del mismo ejercicio de 2019, las cifras también se redujeron cuando éste descendió desde 35,42 días a solo 21,82, registrando la cifra mínima en el mes de noviembre con tan solo 17,84 días. ■

"Sigue el vídeo en Canal Norte con tu móvil"



Hasta el 3 de abril se pueden presentar diseños para el concurso del cartel de fiestas y encierros

El Ayuntamiento ha publicado las bases y ha abierto el plazo para la presentación de diseños de los concursos de carteles de promoción de las Fiestas del Cristo de los Remedios y de los Encierros de Sanse 2020, 'Los encierros de Madrid'. En ambos casos el plazo de entrega de originales termina el 3 de abril y tienen la misma retribución económica: 1.000 euros.



El vicecalde delegado de Festejos, Miguel Ángel Martín Perdiguero (Cs), ha anunciado que esta convocatoria presenta como novedad cambios en la composición del jurado “al que se in-

corporan el presidente de la Federación de Peñas -o la persona en quien delegue- y la de un miembro de la Mesa de Festejos Taurinos, un paso que enriquecerá la calidad del jurado”. Para el cartel de las Fiestas se pueden utili-

zar diseños de lugares emblemáticos de la ciudad, así como aquellos elementos que las convierten en unos festejos únicos. En el de los Encierros, el diseño es de libre elección, aunque deberá estar relacionado con los festejos, su historia, tradiciones, evolución, momento actual, etc.

En los quince días posteriores al plazo de admisión de las obras, se reunirá el jurado para seleccionar el ganador del cartel de las fiestas y se escogerán las tres obras finalistas de la propuesta para la imagen del encierro, que se expondrán al público en el vestíbulo del edificio municipal El Caserón, situado en la Plaza de la Constitución, y en el de la Biblioteca Marcos Ana (Plaza de Andrés Caballero, 2). También estarán disponibles en el apartado de Festejos de la web municipal para la votación popular a cargo de los vecinos.

Los interesados pueden obtener más información en la Oficina de Festejos y Turismo, en la Plaza de la Constitución, Edificio El Caserón, planta baja, de 10:00 a 14:00 horas, de lunes a viernes; Tel. 91 623 81 90. En la web municipal (www.ssreyes.org) y en festejos@ssreyes.org. ■

El Belén de 2019, el más ‘monumental’ y el más visitado de todos los que se han montado en Sanse

El tradicional Belén Monumental, que este año ha coincidido con el 25º aniversario de la fundación de la Asociación de Belenistas de San Sebastián de los Reyes, ha sido el de mayores dimensiones de los construidos hasta ahora con más de 200 metros cuadrados y 31 de longitud.

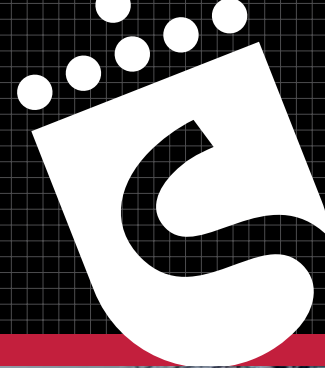
“También ha sido el más concurrido y ha registrado 36.000 visitantes, en los 33 días que ha permanecido abierto, desde el 3 de diciembre al 6 de enero de 2020”, señala José María Esteban, presidente de los Belenistas.

Estas medidas han obligado a sus constructores a mantener a diario dos grupos de trabajo, “uno por la tarde y otro por la noche, en el que han participado de formas

desinteresada un total de 77 personas que han empleado unas 7.500 horas en el montaje”, explica el responsable de la asociación. El desmontaje está previsto que concluya durante este mes de marzo, “ya que cada figura, de las 516 que hemos empleado este año, debe ser cuidadosamente sometida a una limpieza profunda, embalada en bolsas de plásticos y guardadas en cajas de plástico con sus referencias”, remarca Esteban. La Asociación de Belenistas ha calculado que se han empleado más de dos toneladas de corcho y unos 15.000 tornillos para ensamblar la estructura que ha recreado Belén, Nazaret, una zona amurallada y un poblado egipcio con más de 40 edificaciones bordeadas por un río 17 metros de longitud. ■

El pelele volverá a ser manteado por carnaval

Por segundo año consecutivo nuestra ciudad recupera una de las tradiciones más representativas de las fiestas de carnaval en la Comunidad de Madrid y que llevaba casi medio siglo sin celebrarse: el manto del pelele. El martes, 25, a las 18:00 horas, la Plaza de la Constitución será el escenario para celebrar esta fiesta organizada por el Ayuntamiento, a través del Museo Etnográfico El Caserón, en la que la colabora Cruz Roja, y participan Tresdoble, el grupo de danza El Madroño y ACOM. Se recupera el momento que los muñecos eran manteados, mientras se cantaban canciones burlescas, escenas recogidas con la maestría de pintores como Francisco de Goya, en su cuadro ‘El manto del pelele’ en 1791. ■



▲ Salida de la categoría infantil. Los niños, que acudieron de todos los colegios de Sanse, no quisieron perderse el cross con más solera de nuestra ciudad.

Los ganadores fueron **Iñaki Fernández**, en categoría masculina, y **Patricia Lorenzo**, en femenina Éxito de participación en el XXXVI Cross Popular de San Sebastián de los Reyes

Esta nueva edición de la carrera popular con más tradición en nuestra ciudad ha vuelto a batir récords de asistencia. 1.500 participantes, atletas y aficionados de toda condición y edad, con la presencia de los colegios e institutos de Sanse, corrieron durante una mañana que amaneció nublada y en la que finalmente lució el sol. El Ayuntamiento y el Club Atletismo SSReyes-CMenorca volvieron a ser los responsables de la organización de un cross que transcurrió con todos los requisitos necesarios para que grandes y pequeños disfrutaran del su deporte favorito, el "running".

La mañana del pasado domingo, 26 de enero, amanecía con niebla, una típica acompañante de las carreras en campo a través. La 36ª edición del Cross Popular de San Sebastián de los Reyes, un evento que se ha convertido, por derecho propio, en uno de los hitos deportivos y sociales del año en nuestra ciudad, cerró las fiestas patrona-

les en honor a San Sebastián Mártir. Con la asistencia de casi todos los centros escolares e institutos de Sanse, numerosos corredores de clubes y aficionados al atletismo, la carrera volvió a ser un éxito de organización y participación, como viene siendo habitual, y se rozaron los 1.500 atletas llegados a meta. El cross está organizado desde su pri-

mera edición por el Club Atletismo SS-Reyes-CMenorca y el Ayuntamiento, y cuenta con varios patrocinadores y colaboradores que hacen que el atleta sea mimado y goce de una carrera perfecta de principio a fin, en la que ni la niebla ni el barro consiguieron vencer al radiante sol que lució finalmente casi toda la mañana. >



▲ La gran participación de las niñas demostró, una vez más, que este cross no hace distinción de géneros y que el futuro de nuestro atletismo está asegurado.

Desde los chupetines hasta los veteranos C, los participantes se llevaron una estu-
panda bolsa del corredor tras recorrer las
distintas distancias, desde 100 a 4.600 m.
de un circuito típicamente de cross, ani-
mados por el numeroso público que se
desplazó a la zona del Arroyo de los Qui-
ñones, junto al Polideportivo Dehesa Boyal.

Los vencedores en la categoría absoluta
masculina, de 4.600 m., fueron, en primer
lugar, Iñaki Fernández, del Club Atletismo
Malagón; en segundo lugar Alejandro San-
tamaría de Trientrenos; y en tercer lugar,
David Panero, del SSReyes-CMenorca. En
categoría femenina, tras 2.900 metros, la
vencedora fue Patricia Lorenzo, del Triat-

lón SSReyes, seguida de Noelia García, de
Trientrenos, y de María Iglesias, del Club
Corredores.

Los pódium del resto de categorías,
fueron copados en gran parte por atle-
tas de los clubes locales, demostrando
una vez más que Sanse se mueve con
el deporte. ■



▲ Llegada a meta de la categoría infantil femenina B.



▲ Tramo del circuito preparado para la categoría femenina B.



▲ Pódium con las ganadoras en categoría cadete femenino B.



▲ El alcalde, el vicealcalde y el concejal de Deportes, con los ganadores masculinos.

“Este libro es el único que existe en el mercado sobre el trabajo práctico con los porteros”

JAVIER MORENO, ENTRENADOR DE PORTEROS DEL CLUB BALONMANO SANSE Y AUTOR DE “ENTRENANDO PORTEROS DE BALONMANO: APLICANDO EL MODELO”

“Entrenando porteros de balonmano: aplicando el modelo” es tu segundo libro sobre el tema. ¿Qué añade al primero?

En el primer libro hacía una descripción del modelo de entrenamiento de porteros que hacemos en Sanse, con una pequeña parte práctica. En el segundo se pone en práctica todo lo dicho. Cualquiera puede coger el libro y hacer la temporada completa de trabajo con sus porteros.

¿Y en qué se diferencia al resto de literatura sobre el tema que hay en el mercado?

Básicamente, en que es el único libro de estas características en el mercado. Hay poca literatura sobre balonmano, muy poca sobre porteros y sólo este sobre el trabajo práctico con ellos. Ni siquiera he encontrado en otros idiomas.

La premisa del libro es “todos los días hacemos trabajo con los porteros”.

¿Cómo es ese día a día?

Empiezan con un calentamiento de movilidad articular específico, realizan un calentamiento táctico en pista, un trabajo físico/técnico cuando no están en portería y acaban con un trabajo de flexibilidad. No dejamos que se aburran.

El puesto de portero es muy específico y debe tener un amplio trabajo específico para ellos. Como les explico “es un deporte dentro de otro deporte”.

En el libro se puede seguir una temporada en el club, en tres categorías, a través de diferentes ejercicios. ¿A quién está dirigido, principalmente?

El libro está dirigido a entrenadores y clubes que quieran trabajar con sus porteros. Existe un déficit importante de trabajo con porteros, quizá por desconocimiento, que este libro intenta paliar.

El texto está escrito con un estilo ameno, divertido. ¿Tiene que ver con tu forma de ser?

Escribo de un modo “distinto” a lo que se espera en un manual de este tipo para que no sea un tostón. Al final, hay que enganchar a la gente. Sea en la lectura o



▲ El autor posa con su libro en la sede del club.

en el deporte. Hay que darle un poco de alegría a la vida.

¿Qué cualidades básicas debe tener un portero de balonmano?

La más importante, es que le guste la portería. Es un puesto solitario y muy expuesto (se ven todos los fallos y aciertos). Si no te gusta, terminas dejándolo.

Siempre se ha dicho que hay que estar un poco loco para ser portero. A mí me parece que es el mejor puesto de todos, lo que no se en qué lugar me deja, jeje.

¿Y un entrenador de porteros?

Vocación y ganas de echar horas. En otros deportes imagino que estarán mejor pagados. En el nuestro y en España, debes tener muchas ganas de trabajar. Y de ser pagado con la alegría de poder enseñar.

¿Qué le dirías a los chavales para que animasen a practicar tu deporte?

Los chavales deben practicar deporte, sea balonmano o cualquier otro. En Sanse tenemos una gran oferta deportiva, con clubes de gran prestigio. Que hagan el deporte que quieran, pero que hagan alguno. Van a hacer amigos para toda la vida, mejorarán su salud, aprenderán muchas enseñanzas para la vida. Todo son ventajas.

Para balonmano, sólo tienen que acercarse al patio del colegio a ver como se lo pasan entrenando los compañeros. El que prueba, suele quedarse. Algo tendrá para, sin ser un deporte mayoritario, enganchar.

¿Qué significa para ti el Club Balonmano Sanse? Cuéntanos brevemente tu trayectoria en el club

El club es como una familia. Empiezas de pequeño probando el deporte, vas creciendo, te vas enganchando y acabas ayudando en otras facetas. Es muy normal que los hijos de antiguos jugadores jueguen ahora en el club. Mi trayectoria en el club es extensa. Empecé de niño cuando todavía era una escuela deportiva y paso a ser un club. Estuve unos años en el primer equipo hasta que me retiré. Creé el programa de trabajo con porteros, también fui coordinador del deporte escolar para balonmano. Esto me ha permitido, además de escribir dos libros de balonmano, colaborar con la federación madrileña impartiendo cursos, en diversos Campus, etc. ■

Más información

El libro se puede encontrar en Amazon, buscando por “entrenando porteros de balonmano”
<http://www.entrenandoporteros.com>
 Twitter @entrenaportero

Alcobendas y Sanse unen sus fuerzas para la promoción de la práctica deportiva



▲ El alcalde, Narciso Romero, con el vicealcalde de Alcobendas, Miguel Ángel Arranz, y su homólogo en nuestra ciudad, Miguel Ángel Martín Perdiguero.

El Ayuntamiento y el de Alcobendas han renovado para cuatro años más un convenio de colaboración para la promoción y el fomento de la práctica deportiva en ambos municipios, lo que supone, también, un paso más en la intensificación de las

relaciones de colaboración entre estas ciudades desde que se constituyeran los nuevos gobiernos, el pasado mes de junio. Este impulso conjunto a la práctica deportiva se potenciará a través de la regulación coordinada de las competiciones mancomunadas entre Alcobendas

y San Sebastián de los Reyes, englobadas en el programa "Juegos Deportivos Municipales de Alcobendas y San Sebastián de los Reyes". Un objetivo es conseguir la máxima participación mediante la optimización de los recursos, estimada en un coste de 41.950 euros. ■

Abiertas las inscripciones para la V carrera Run for Parkinson's

La Asociación de Parkinson de Alcobendas y Sanse (Alcosse), se sumará un año más al evento internacional Run for Parkinson's que celebra su XI edición el próximo 19 de abril y que en Sanse tendrá lugar por quinto año consecutivo en la Dehesa Boyal y en el Polideportivo Municipal.

El periodo de inscripciones comenzó el pasado lunes 20 de enero y se extenderá hasta el 16 de abril, tres días antes de la carrera. Se pueden hacer online a través de www.rockthesport.com/es/evento/run-for-parkinsons2020, o en el tel. 685 63 25 02.

La carrera ofrece tres modalidades: cross, carrera familiar e infantil, y tiene el fin de visibilizar y esta en-

fermedad neurodegenerativa con el objetivo de concienciar a la población y dar apoyo a las familias afectadas. El precio de cada inscripción para el Cross es de 12 euros (reducida a 10€ si se hace antes del 15 de marzo); para "Adelante por el Parkinson" son 7€ y para la modalidad infantil 5€. También contará con una Fila 0 para los que deseen colaborar. La recaudación se destinará íntegramente para los proyectos de AlcoSSe, que incluyen programas de rehabilitación y apoyo, charlas y actividades. ■

"Sigue el video en Canal Norte con tu móvil"



Reto deportivo por los niños que sufren Enfermedades Neurodegenerativas por Acumulación Cerebral de Hierro (ENACH)

El sábado 22 de febrero la Asociación ENACH celebrará el evento solidario "Peleando por la Vida", junto con el atleta solidario Ricardo Serravalle, campeón brasileño y sudamericano de kickboxing. Ricardo intentará inscribir su nombre en la historia del Libro Guinness de los Récords por una causa: dar a conocer las ENACH (Enfermedades Neurodegenerativas por Acumulación Cerebral de Hierro). Se trata de ayudar a recaudar fondos para la investigación y apoyar a estos niños y a sus familias para que sientan que no están solos. El reto es establecer un nuevo récord mundial -24 horas seguidas- pegando a un saco de

boxeo. El inicio oficial del reto comienza el 22 de febrero a las 12.00 horas. Se celebra en Norte Real Sport Club (Avenida Puente Cultural, 1). Durante estas 24 horas habrá competiciones, venta de artículos solidarios, sorteos, degustaciones y muchas más sorpresas. Los principales efectos en los pacientes de ENACH son la neurodegeneración progresiva, provocando dificultad para la deglución, atrofia muscular general y demencia, haciendo que los mismos sean totalmente dependientes, e incluso llevándolos a la muerte antes de los 25 años de vida. ■

Más información en
www.peleandoporlavid.org

Adriana Cerezo, nombrada deportista más destacada del 2019 por la Federación Española de Taekwondo

La Real Federación Española de Taekwondo hizo públicos recientemente sus Premios Nacionales. Adriana Cerezo, taekwondista del club Hankuk International School y Mejor Promesa Deportiva Local en la última edición de los Premios de la Gala del Deporte, fue premiada como deportista femenina más destacada del 2019. Además, el club Hankuk International School fue nombrado club más destacado del 2019, lo que constata el buen hacer del Hankuk y es un motivo más que les llena de ilusión para seguir trabajando día a día. ■



El taekwondo de Sanse brilla en el Campeonato de Madrid y FITUR

En el campeonato de Madrid oficial junior, el Club Do Ho se hizo con tres medallas de las cuatro posibles. También participaron tres árbitros de la entidad: Jorge Alonso, Andrea Ayuso y Adrián Rodado, que trabajaron en el campeonato junto al equipo arbitral.

MEDALLAS:

JAVIER MARTOSORO

JESÚS AYUSOORO

ALBA RODELASPLATA

COACH: David Ayala.



▲ Participantes del Club Do Ho en el campeonato.

Por otro lado, otra parte del equipo, dirigido por Alejandro Pecos y Mariano Ayala, realizó una exhibición en el 'stand' de Korea en FITUR, la Feria Internacional de Turismo que se celebra en el IFEMA, siendo el club elegido por

el presidente de la Federación Madrileña de Taekwondo, Santiago Maroño para llevar a cabo dicha exhibición y al cual los responsables agradecieron la confianza depositada en el club de Sanse. ■

Agenda deportiva del 16 de febrero al 15 de marzo

FÚTBOL

16 DE FEBRERO:

- **JUVENTUD SANSE A – NEUMATICOS CERVANTES FC** (Primera Aficionados) (11,00 H. CAMPOS MUN. GABRIEL PEDREGAL DV2)
- **UD SSREYES – CLUB ATLÉTICO DE MADRID B** (SEGUNDA DIVISIÓN B) (12,00 H. CAMPOS JOSE LUIS DE LA HOZ)

23 DE FEBRERO:

- **UD SSREYES B – CD UNIÓN N ELIPA A** (Primera Aficionados) (CAMPOS JOSE LUIS DE LA HOZ)
- **C.D. CARRANZA A – CDE AF ALCOBENDAS GANDARIO** (Segunda Aficionados) (11,00 H. CAMPO DEHESA BOYAL S.S.REYES)
- **JUVENTUD SANSE B – SAD FOMENTO ALUMUNI A** (Segunda Aficionados) (17,00 H. CAMPOS MUN. GABRIEL PEDREGAL DV2)

1 DE MARZO:

- **JUVENTUD SANSE A – UD SS REYES B** (Primera Aficionados) (11,00 H. CAMPOS MUN. GABRIEL PEDREGAL DV2)
- **UD SSREYES – GETAFE CF B** (SEGUNDA DIVISIÓN B) (12,00 H. CAMPOS JOSE LUIS DE LA HOZ)

8 DE MARZO:

- **UD SSREYES B – RSD ALCALA SAD B** (Primera Aficionados) (CAMPOS JOSE LUIS DE LA HOZ)
- **C.D. CARRANZA A – SAD FOMENTO ALUMINI A** (Segunda Aficionados) (11,00 H. CAMPO DEHESA BOYAL S.S.REYES)
- **JUVENTUD SANSE B – RAYO CIUDAD ALCOBENDAS CF B** (Segunda Aficionados) (17,00 H. CAMPOS MUN. GABRIEL PEDREGAL DV2)

FÚTBOL FEMENINO

6 DE FEBRERO:

- **JUVENTUD SANSE – TORREJON F DXTE ESPORT** (Primera Fútbol Femenino) (19,00 H. CAMPOS MUN. GABRIEL PEDREGAL DV2)

23 DE FEBRERO:

- **MADRID CFF – CLUB ATLÉTICO DE MADRID** (PRIMERA DIVISIÓN NACIONAL) (ESTADIO JOSE LUIS DE LA HOZ MATAPIÑONERAS)

1 DE MARZO:

- **JUVENTUD SANSE – EF EL OLIVO COSLADA B** (Primera Fútbol Femenino) (19,00 H. CAMPOS MUN. GABRIEL PEDREGAL DV2)

15 DE MARZO:

- **JUVENTUD SANSE – ACR ATLETICO ALCOBENDAS** (Primera Fútbol Femenino) (19,00 H. CAMPOS MUN. GABRIEL PEDREGAL DV2)
- *MÁS INFORMACION MADRID FUTBOL FEMENINO www.madridcfff.com

VOLEIBOL

16 DE FEBRERO:

- **CV SANSE SANSE – ACEITES ABRIL CVO** (Primera Nacional Fem) (A LAS 13,00 H. POL. EDUARDO LÓPEZ MATEO)

1 DE MARZO:

- **CV SANSE SANSE – CV BRUXAS** (Primera Nacional Fem) (A LAS 13,00 H. POL. EDUARDO LÓPEZ MATEO)

8 DE MARZO:

- **CV SANSE SANSE – UNIVERSIDAD SALAMANCA** (Primera Nacional Fem) (A LAS 13,00 H. POL. EDUARDO LÓPEZ MATEO)

BALONMANO

15 DE FEBRERO:

- **SANTAGADEA SPORT BM SANSE – S HOTELES BM ROQUETAS** (Div. Honor Plata. Fem.) (PABELLON VALVANERA)

22 DE FEBRERO:

- **SANTAGADEA SPORT BM SANSE – BM MALAGA** (1ª Estatal Masc.) (PABELLON VALVANERA)

29 DE FEBRERO:

- **SANTAGADEA SPORT BM SANSE – BASE VILLAVERDE MADRID** (Div. Honor Plata. Fem.) (PABELLON VALVANERA)

7 DE MARZO:

- **SANTAGADEA SPORT BM SANSE – CBM BAHIA DE ALMERIA** (1ª Estatal Masc.) (PABELLON VALVANERA)

14 DE MARZO:

- **SANTAGADEA SPORT BM SANSE – BM CIUDAD DE ALGECIRAS** (1ª Estatal Masc.) (PABELLON VALVANERA)

*MÁS INFORMACION

WWW.BALONMANOSANSE.ORG

HOCKEY

15 DE FEBRERO:

- **SPV COMPLUTENSE SANSE – FC BARCELONA** (1ª Femenina) (A LAS 16,00 H. CAMPO HOCKEY SSREYES)

1 DE MARZO:

- **SPV COMPLUTENSE SANSE – CH SARDINERO** (Div. H.Fem LIGA IBERDROLA) (A LAS 12,30 H. CAMPO HOCKEY SSREYES)

7 DE MARZO:

- **SPV COMPLUTENSE SANSE – REAL SOCIEDAD SS** (Div. H.Fem LIGA IBERDROLA) (A LAS 11,00 H. CAMPO HOCKEY SSREYES)
- **SPV COMPLUTENSE SANSE – RC JOLASETA** (Div. H. Mas A) (A LAS 13,00 H. CAMPO HOCKEY SSREYES)
- **SPV COMPLUTENSE SANSE – CLUB DE CAMPO** (1ª Femenina) (A LAS 16,00 H. CAMPO HOCKEY SSREYES)

TENIS DE MESA

VIERNES 14 DE FEBRERO:

- **CTM SSREYES – ASSSA ALICANTE TM** (Super División Mas.) (A LAS 18,00 H. EN EL PAB.T.MESA POL. DEHESA BOYAL)

16 DE FEBRERO:

- **CTM SSREYES – IMEX DON BENITO.** (Primera Div. Mas.) (A LAS 11,00 H. EN EL PAB.T.MESA POL. DEHESA BOYAL)

1 DE MARZO:

- **CTM SSREYES – HORTALEZA TM.** (Primera Div. Mas.) (A LAS 11,00 H. EN EL PAB.T.MESA POL. DEHESA BOYAL)

VIERNES 6 DE MARZO:

- **CTM SSREYES – CER L ESCALA** (Super División Mas.) (A LAS 18,00 H. EN EL PAB.T.MESA POL. DEHESA BOYAL)

OTROS EVENTOS

DOMINGOS 9, 16 y 23 de FEBRERO, 15 y 22 de MARZO y 19 de ABRIL

LIGA DE PETANCA CAMPOS MUNICIPALES DE "LA MARINA"

9 DE FEBRERO:

JUEGOS MUNICIPALES DE JUDO A LAS 11,00 H. PABELLÓN DEHESA

8 DE MARZO:

8ª CARRERA DE LA MUJER A LAS 11,00 HORAS CIRCUITO DE LA MARINA Con diversas Actividades y Coreografías, antes y después de la Carrera.



ESCUELA DE BOXEO

- GRUPOS CERRADOS -

INSCRÍBETE EN LA ACTIVIDAD DE BOXEO CON DAMI PÉREZ, TÉCNICO DEPORTIVO Y PROFESIONAL DEL BOXEO EN DEHESA BOYAL AOSSA SPORT, DONDE IMPARTE SU ACTIVIDAD EN GRUPOS CERRADOS.

¿SABÍAS QUE CON LA ACTIVIDAD DE BOXEO CONSUMIMOS MÁS DE 1000 CALORÍAS EN UNA SESIÓN?

COMBINAREMOS MOVIMIENTOS DEL BOXEO CON ENTRENAMIENTO FUNCIONAL Y TRABAJAREMOS TÉCNICA, VELOCIDAD Y POTENCIA. TODOS LOS DÍAS Y DIFERENTES HORARIOS.

MÁS INFORMACIÓN E INSCRIPCIONES EN LA RECEPCIÓN DEL POLIDEPORTIVO.

AYUNTAMIENTO DE San Sebastián de los Reyes

Avda. Navarrodán S/N – S.S. de los Reyes – Telf: 91 659 29 23

AOSSA DEHESA BOYAL

POI PROGRAMA POR OBJETIVOS INDIVIDUALIZADOS

- ASESORÍA WELLNESS
- ENTREVISTA INICIAL Y FINAL
- MEDICIONES PESO, IMC, ICC, % GRASA
- NUTRICIÓN
- SEGUIMIENTO

Consigue resultados de una forma más rápida y eficaz de la mano de nuestros profesionales

VIÑA FITNESS



San Sebastián de los Reyes

El impulso hacia tus objetivos

SANSE parte de la



hogar norte

servicios inmobiliarios



ZONA CENTRO

Piso de 1 dormitorio, salón, cocina, baño y terraza abierta. Cocina independiente. Tiene un armario empotrado. Puertas de sapelly. Ventanas de aluminio. Dos orientaciones y muy luminoso. Excelente ubicación. Mejor ver. Precio negociable. Inversión.

100.000€



ZONA PASEO DE EUROPA

Piso de 3 dormitorios, salón, cocina, baño y terraza cerrada con un armario de aluminio. Calefacción individual de gas natural. Suelos de terrazo y ventanas de aluminio. A reformar. Puerta blindada. Muy luminoso. Mejor ver. Precio negociable.

150.000€



ZONA C.C. LA VIÑA

Piso de 2 dormitorios, salón, cocina amplia y baño. Distribución independiente. Suelos de gres, ventanas de aluminio. Puerta blindada. Para actualizar. Vivienda exterior situada en primera planta. Excelente ubicación, junto a cercanías. Mejor ver. Precio negociable.

156.000€



ZONA MENINAS ALCOBENDAS

Piso de 3 dormitorios, salón, cocina, baño y terraza cerrada. Distribución independiente. Suelos de tarima. Calefacción individual de gas natural. Tres armarios empotrados. Vivienda reformada. Próximo a todos los servicios. Precio negociable.

179.000€



ZONA ROSA DE LUXEMBURGO

Chalet adosado de 4 dormitorios, salón, cocina, baño y aseo. Calefacción individual de gas natural. Dos armarios empotrados. Cocina, baño y aseo reformados. Dispone de jardín con terraza, trastero, patio y zona de aparcamiento. Mejor ver.

440.000€



ZONA ROSA DE LUXEMBURGO

Chalet adosado de 3 dormitorios, salón, cocina, baño y aseo. Vivienda de esquina que dispone de jardín con terraza, trastero amplio y garaje para 2 coches en planta sótano. Para entrar a vivir. Excelente ubicación. Mejor ver. Precio negociable.

479.000€

VISITA NUESTRA OFICINA
C/ Mayor, 3 San Sebastián de los Reyes
91 652 62 03 | contacto@hogarnorte.com

WWW.HOGARNORTE.COM



1

mima tu boca
servicios odontológicos integrados

1ª Consulta Gratuita

Financiación a su medida

Laboratorio Propio

91 652 40 00 C/ Santa Teresa de Jesús, 32
667 214 052 San Sebastián de los Reyes

2

IGLESIA BAPTISTA BENDICIÓN
IGLESIA GOSPEL

Todos sin distinciones están bienvenidos a nuestros servicios los **Domingos** a las **12:00 horas**

C/ de la Fresa, 4 (Pol. La Hoya)
San Sebastián de los Reyes
629 762 062



3

Tintorería AHEDO
la tintorería amiga de sus prendas

limpieza y planchado de todo tipo de prendas
arreglo de prendas, cremalleras, bajos
limpieza de Alfombras, y edredones, cortinas
visillos, tapicerías

sanseahedo@gmail.com www.tintoreriaahedo.com

servicio a domicilio GRATUITO

C/ Isla de la Palma 22 - S.S. de los Reyes
672289910 - 918270180 - 918263908

4

Cristalería Sanse

ACRISTALAMIENTO EN GENERAL
ENMARCACIÓN, LÁMINAS

Muebles de baño,
accesorios y platos de ducha

30% descuento
en mamparas de baño y ducha

C/ JOSE HIERRO,13 - 91 667 12 98
AVDA. DE LA SIERRA, 31 - 639 48 38 55
S.S. DE LOS REYES (MADRID)

5

ESCUELA DE IDIOMAS

Berlitz®

Tfno.: 916514923 • info@berlitz-ssreyes.es
www.berlitz.es

Inglés - Francés - Alemán - Español
Italiano - Portugués

Plaza del Tejar, 1 • S.S. de los Reyes
28703 Madrid

Encuéntrame

Fácil



6

VITALDENT
 SAN SEBASTIÁN DE LOS REYES
 Calle Real, 88
 91 658 76 60

Registro Sanitario CSM584.
 Consulta condiciones en vitaldent.com

¡SOLO ESTE MES!

-20%

IMPLANTOLOGÍA
 ORTODONCIA
 ESTÉTICA DENTAL

7

 **Saneamientos Navacerrada, S.A.**

Accesorios de baño · Bañeras
 Calefacción · Cerámica
 Colectividades · Fontanería
 Mamparas Muebles de baño
 Platos de ducha · Sanitarios
 Muebles de cocina · Grifería

Saneamientos Navacerrada
 Apartado de correos 105
 Avenida de la Fuente Nueva, 9
 San Sebastián de los Reyes, 28703, (Madrid)
 Tel. 91 659 27 58 | 91 659 27 59
 www.saneamientosnavacerrada.com

8

 **JARDÍN DE LA VEGA**

VIVE EN LA MEJOR ZONA DE SAN SEBASTIÁN DE LOS REYES

Nueva Fase a la venta
 2, 3 y 4 dormitorios
 Calidades superiores
 Próximo al Metro Reyes Católicos



www.viviendasensansebastianreyes.com

GIMNASIO COCINA TACHADA VENTILADA GARAJES SUELO RADIANTE

9

 **Estebaranz, S.L.**
 MUDANZAS
 GUARDAMUEBLES

Tlf.: 91 316 06 09

Avda. Camino de lo Cortao, 23
 28703 San Sebastián de los Reyes (Madrid)
 Fax: 91 373 87 62
 www.estebaranz.com
 mudanzas@estebaranz.com





Actividades de las asociaciones locales

Agrupación Fotográfica de SS de los Reyes

La Agrupación Fotográfica San Sebastián de los Reyes organiza el **taller de Técnicas Profesionales de Iluminación de Estudio**, a cargo de Julio Moya, el sábado, 14, y el domingo, 15 de marzo, en Est_ArtSpace, calle la Granja, 4, de Alcobendas. El precio del curso es de 45 euros, para los socios, y de 55, para el resto.

ASION

El pasado 7 de febrero, la Asociación Infantil Oncológica de Madrid, ASION, recibió el **premio 'Compromiso MundoMotiva'** en reconocimiento a su labor de apoyo y ayuda a los niños y adolescentes con cáncer y sus familias. ASION lleva 30 años ayudando a familias cuyos hijos tienen cáncer, mediante todo tipo de servicios gratuitos para los usuarios, tales como psicólogos, asistentes sociales, fisioterapeutas, voluntarios para el ocio dentro y fuera del hospital, seguimiento educativo. MundoMotiva es una asociación que surge de un grupo de vecinos que quieren promover valores éticos y fomentar una visión positiva del mundo.

ACUDE

La Asociación de chinos unificados de España, ACUDE, ofrece clases de lengua china, TAI-CHI, ejercicios Qi Gong y Ba Tuang Jin. Además, organiza una **exposición de caligrafía china**, hasta el **16 de febrero**, en el polideportivo de Valdeparra, en Alcobendas, que es de carácter abierto y también gratuito. Para más información sobre actividades, los interesados pueden contactar en el teléfono 651 97 48 78.

AMIA

Esta asociación organiza actividades regulares de **yoga, meditación, curso "primer nivel de Reiki" y "encuentros libres de reiki"**. El **jueves, 20** ¿Por qué y cómo nos protegemos de sentirnos vulnerables?, por Cristina Maldonado (psicóloga). El **jueves, 27** "La alimentación y las emociones", por Tamara Galán (naturópata). El **viernes, 14 (19:00-21:00 h) taller de Reiki**. El **viernes, 28 (19:30-21:00)**

"Herramientas espirituales", por Patricia Paulo Coelho. El **sábado, 22 (10:00-20:00)**, Convivencia de crecimiento personal, por Carolina Rubio (psicóloga), c/ Huesca, 33 (Alcobendas). Teléfono, 91 652 63 88; amia-asociacion@yahoo.es <https://amia.org.es>.

Asociación Cultural Dehesa Vieja

La Asociación Cultural Dehesa Vieja ofrece **clases de encaje de bolillos** en el Centro Pepe Viuyela, en la Avenida de Tenerife, s/n, los **martes de 17:30 horas a 19:30 horas y los miércoles, de 17:00 a 19:00 horas**. Los interesados pueden contactar en el teléfono 627 836 198.

APADIS

La Oficina Nacional de Lucha contra los Delitos de Odio ha agradecido a Inés de Araoz Sánchez-Dopico y también a Laura Garrido Marijuan, pertenecientes a la asociación Plena Inclusión, y APADIS, respectivamente, su inestimable aportación al **II Seminario de Delitos de Odio para las Fuerzas y Cuerpos de Seguridad, 'Derechos y mecanismos de protección y asistencia a las víctimas de delitos de odio'**.

ALCOSSE

La Asociación Parkinson de Alcobendas y Sanse vuelve a sumarse al **evento internacional Run for Parkinson's** que este año celebra su XI edición. Una carrera que tendrá lugar el **19 de abril** en la Dehesa Boyal y en el Polideportivo Municipal de San Sebastián de los Reyes. Está dirigida a todos los públicos a través de las tres modalidades que ofrece: cross, carrera familiar e infantil, y cumple con el objetivo de visibilizar y también sensibilizar sobre esta enfermedad neurodegenerativa. Ya es posible apuntarse a través del correo electrónico info@alcosseparkinson.org. El periodo de inscripciones permanece abierto online hasta el **16 de abril** a través de info@alcosseparkinson.org; aunque la asociación AlcosSe también pone a disposición de las personas interesadas su teléfono de información 91 012 78 74.

Asociación de Vecinos la Zaporra

Esta asociación organiza diversas actividades tanto en turnos de mañana como de tarde y en diferentes niveles: **ballet para adultos, danza moderna, judo, acondicionamiento físico, trx-entrenamiento y tonificación, y flamenco**. Para obtener más información se puede escribir al mail: susanaballesteros1@gmail.com, o también llamar al teléfono 637 247 988.

Centro Cultural Blas de Otero

La asociación Centro Cultural Blas de Otero organiza diversos **cursos y talleres para niños de diferentes edades y para adultos**. Los interesados pueden obtener información en el teléfono 91 659 12 98 o a través del correo informacion@blasdeotero.org

Grupo Folclórico

Esta asociación ofrece nuevas **clases de danza**, tanto por las mañanas como por las tardes en el Centro Pablo Iglesias de **sevillanas, flamenco, taller de castañuelas, técnicas de zapateado, teatro musical para adultos, danza de zarzuela, danza infantil en francés (danza+idioma), danza goyesca, danza barroca (coreografías de Deschamps y de Pécour), gimnasia suave para mantenimiento de peso ideal, estiramiento, tratamiento físico contra la tristeza y depresión**. El profesorado que imparte las clases proviene de la RESAD de Madrid, del Grupo de Rafael de Córdoba y también del Centre International de la Danse. Asesoramiento Psicológico. Para más información y reservas: tel. 626 196 764. Clases por las mañanas **'especial señoras'** (Tel. 655 184 342), **sevillanas, flamenco, castañuelas, mantenimiento de peso y relajación**.

Satya

La asociación Satya imparte **clases de zumba, yogapilates y bailes latinos y de salón con Kizomba**. También realiza **masajes terapéuticos y terapias alternativas**. Más información, en el teléfono 629 126 668. ■

‘Sanse adopta’, un servicio de rescate para las mascotas abandonadas

El Ayuntamiento, sensible a la protección de los animales, tiene, entre otras iniciativas, el programa ‘Sanse adopta’ con actividades que van desde lo meramente higiénico-sanitario a todo lo relacionado con la acogida de animales, además de la gestión y control de la población canina y felina del municipio.

¿POR QUÉ ADOPTAR Y NO COMPRAR?



▲ El Ayuntamiento está concienciado ante el problema del abandono animal.

Sanse adopta’ es un servicio a los ciudadanos que nace de la concienciación del Ayuntamiento de San Sebastián de los Reyes ante el problema del abandono animal. En esta iniciativa se ofertan para la adopción perros y gatos abando-

nados o sin dueño conocido, que han sido rescatados de la vía pública por el servicio municipal de recogida de animales abandonados, dependiente de la Delegación de Salud Municipal a través de centro canino MAIKAN, empresa adjudicataria de este servicio.

En el albergue de MAIKAN, entran gran cantidad de animales abandonados de los que se adoptan aproximadamente el 50%, y el resto queda al cuidado de los profesionales a la espera de su posterior adopción. Los animales esperan a ser adoptados en las páginas web de MAIKAN o de Madrid Adopta. El procedimiento para la adopción de las mascotas es muy sencillo, aunque solo pueden realizarlo personas mayores de edad tras la firma de un contrato de adopción. Todos los perros y gatos ofrecidos en este servicio han pasado revisión veterinaria, se entregan con cartilla sanitaria, identificados, vacunados y desparasitados. Antes de retirar el animal deberán ser abonadas las tarifas aprobadas, (vacunación/ identificación/ desparasitación). La incorporación de un animal a una familia, ha de ser una decisión meditada y responsable y no consecuencia de un capricho.

En caso de ser potencialmente peligroso el animal adoptado, es necesario tener licencia municipal para la tenencia e inscribirlo en el Registro Municipal de animales potencialmente peligrosos. ■

SANSE ADOPTA

Choco busca un dueño que le quiera

Es un perro de aguas de 2 años y un carácter estupendo, encontrado en Hayedo de Montejo el día 18 de enero de 2020, se llama "Choco".

Tel.: 918417529
jlfismaikan@hotmail.com



PISOS VENTA

ALCOBENDAS

A005 - MANUEL DE FALLA - Lujo! 80m², 2 dormitorios, amplia cocina equipada, gran salón independiente, plaza de garaje, trastero y terraza privada de 4m², aire acondicionado, suelos de tarima, ascensor, exterior, nuevo! - 235.000€

A008 - GRAN MANZANA - URB. BUENOS AIRES - Oportunidad! 105m², 4 dormitorios, 2 baños, 2ª planta con ascensor, salón independiente, 2 terrazas y tendedero, gran trastero, muy luminoso y exterior.- 240.000€

A107 - GLORIETA MENINA - URGE! 75m², 3 dormitorios, cocina equipada, proyecto ascensor aprobado, terraza con excelentes vistas, semireformado, baño completo, gas natural - 144.000€ negociable.

SAN SEBASTIAN DE LOS REYES

A114 - VALDELASFUENTES - Seminuevo, 110m², 3 dormitorios, 2 baños completos, gran salón 18m², suelos de tarima, aire acondicionado, terraza acristalada, amplia cocina equipada, ascensor - 239.000€

A101 - AVDA DE LA DEHESA - CHOLLO! 115m², 3 dormitorios, 2 baños completos, salón independiente de 20m², 2ª planta, trastero y amplia plaza de garaje (coche + 2 motos) cocina equipada con tendedero, muy luminoso - 309.000€

A107 - AVDA DE LA SIERRA - Reformadísimo, 70m², para entrar a vivir, muy luminoso, 3 dormitorios más amplio despacho vestidor, cocina equipada, baño completo, gas natural, primera planta, para entrar a vivir! 177.000€

COMPRAMOS PISO EN ALCOBENDAS Y SAN SEBASTIÁN DE LOS REYES

S. INVERSIÓN INMOBILIARIA S.A.

PLAZA DEL PUEBLO, 8 1º - ALCOBENDAS - TEL 91 653 26 22

CRISTALERÍA SANSE, S.L.

ACRISTALAMIENTOS EN GENERAL VIDRIO LAMINADO
CLIMALIT - ESPEJOS - ESCALERAS DE CRISTAL
CUADROS Y MOLDURAS LÁMINAS - PORTAFOTOS
ARTÍCULOS DE DECORACIÓN

30% DTO. DESCUENTOS EN MAMPARAS DE BAÑO Y DUCHA
25% DTO. DESCUENTO EN PLATOS DE DUCHA
20% DTO. DESCUENTO EN MUEBLES DE BAÑO Y GRIFERÍA



CAMBIAMOS SU BAÑERA
POR PLATO DE DUCHA

REFORMAMOS SU BAÑO

EXPOSICIONES

C/ José Hierro, 13 - Esquina Rosa Chacel, 2
Tlf. 91 667 12 98 - dehesa@crystalerias-sanse.es
Avda. De La Sierra, 31 - Tlf. 639 48 38 55
San Sebastián De Los Reyes (Madrid)

asistHOGAR
madrid norte
www.asisthogarmadridnorte.com

El KUASAR K100 es un vehículo de movilidad eléctrica diseñado para que las personas con problemas de movilidad puedan circular libremente por la ciudad. Es muy ligero y es fácilmente desmontable lo que facilita su almacenaje y transporte. Además, puede llevarse de viaje ya que está aceptado por la mayoría de las aerolíneas. El Kuasar K100 cuenta con una pantalla desde la que puedes observar el estado de la batería y controlar la velocidad y el encendido de las luces.



Producto: Kuasar 100

Colores: Negro y azul.

Autonomía: 20 km

Velocidad máxima: 6 km/h

Medidas: 108x49x94cm

Plegable: Sí

¿Bocina electrónica? Sí

Peso máximo: 120 kg

Batería: 24V, 12Ah (Samsung)

Tamaño de ruedas: 10" neumática

¿Luz delantera? Sí

¿Luz trasera? Sí

Luz de dirección y de freno trasera.

**OFERTA
MES DE
FEBRERO
999€**

I.V.A. INCLUIDO

C / PILAR, 33-28701
S. SEBASTIAN DE LOS REYES

917 377 081

665 782 551

madridnorte2@asisthogar.com

HOSPITAL VETERINARIO Valdelasfuentes

Hospital Veterinario 24 horas especializado en perros, gatos y animales exóticos

Ofrecemos un servicio de Medicina Interna y

Cirugía avanzada

Cubrimos todas las especialidades veterinarias

Equipamiento de última generación

Peluquería, tienda, adiestramiento y etología

Especialistas en Oftalmología, Cardiología, Ecografía, Láser terapéutico y quirúrgico y Medicina Interna especializada

Cirugía de tejidos blandos y Traumatología

916 51 69 35

Av. Valdelasfuentes, 23

28700 · San Sebastian de Los Reyes (Madrid)

RED DE EMPRESAS SANSE

HL4 **CENTRO DE NEGOCIOS**
4u



Despachos - Salas de Reunión
Coworking - Domiciliación de sociedades
34 91 623 73 00
www.help4u.es

Espacios de trabajo inmediatos, adaptados y flexibles

lys supermercado erótico

Satisfyer Pro 2 & Satisfyer Pro Penguin

39,90 €

www.lysstore.com
avda Camino de lo Cortao 13, en el polígono - S.S. Reyes

YA!

Tu oficina en Sanse

Alquiler de Oficinas
Domiciliación de Empresas
Salas y Despachos por horas

91 829 85 00
www.oficinasYA.es

clean4you
servicios integrales de limpieza

PARTICULARES Y COMUNIDADES
EMPRESAS - CENTROS OFICIALES

91 203 85 00 · 619 588 274

DORMILAND

TIENDAS DE DESCANSO Y CONFORT
PROFESIONALES EN COLCHONES Y SOFAS

SANSE: C/ Isla Aleggranza, 6 - Nave 35
ALGETE: C/ Río Tormes 4-6

Sanse Danza
Escuela de Baile

www.sansedanza.es
C/ Comera, 12 - San Sebastián de los Reyes
info@sansedanza.es
653431769

2x1
EN NEUMÁTICOS[™]
MICHELIN Y GOODYEAR.
Y EN PASTILLAS Y DISCOS DE FRENO.[™]

CITROËN

Citroën Service
Recomendado por vosotros

CITROËN preferido TOTAL. (1) Oferta válida para clientes particulares propietarios de vehículos de cualquier marca, consistente en un 50% de descuento por renovación de los neumáticos MICHELIN y GOODYEAR sobre la tarifa oficial vigente. La aplicación de la oferta está sujeta a la realización de la operación de sustitución de 2 a 4 neumáticos del 1 de enero al 30 de febrero de 2020. (2) Oferta válida del 1 de enero al 29 de febrero de 2020, consistente en un 10% de descuento sobre el PVP recomendado en las tarifas vigentes, por la compra y instalación de juegos de pastillas y discos de freno para el mismo vehículo en cualquier Ciudad Citroën adherida. Plazo de validez no limitado. Publicado únicamente a clientes particulares propietarios de vehículos Citroën. No acumulable en otros ni aplicable a otros vehículos o otros clientes en vigor. Para más información consultar en el Servicio Ciudad Citroën adherido o la promoción en www.citroen.es

INSPIRED BY YOU

OPCIÓN CLIENTES
CITROËN ASMOCKLES

AUTO HNOS ARELLANO, SL Avd. Matapiñonera, 14 esq. c/Círculos * 28.703 S. S. de los Reyes (Madrid) * Tl.91.652.26.18 * www.autoshnosarellano.com



**FINANCIACIÓN A COMUNIDADES DE PROPIETARIOS
DESDE 12 HASTA 100 MESES**

**FINANCIACIÓN A PARTICULARES
DE HASTA 72 MESES**

FINANCIACIÓN PARA EMPRESAS, HOSTELERIA, FRANQUICIAS Y OTROS

C/ Toledo, 15 - GETAFE | info@vinmar.es | Teléfono gratuito: 900 907 021

“Nuestra misión principal es dar a conocer el Evangelio”

CARLOS ÁNGELES RINCÓN, PASTOR DE LA IGLESIA CRISTIANA PRÍNCIPE DE PAZ

Como él dice, “fue conocido por el Señor” cuando tenía 21 años y vivía como cualquier joven a esa edad. Un amigo, el hijo de otro pastor, le habló de la Palabra de Jesús y aquello cambió su vida. En 2003 vino a España desde Perú y desempeñó diferentes trabajos: peón, mozo de almacén, informático... hasta que en 2012 se quedó en el paro por la crisis. Entonces le propusieron hacerse cargo de la Iglesia “Príncipe de Paz” en Sanse. Empezaron cuatro personas y actualmente son 170 miembros. Carlos también participa en el culto cantando y tocando la batería en



▲ El pastor, durante la liturgia en la Iglesia.

una liturgia donde la alabanza es protagonista. Su esposa le ayuda en las actividades sociales que los miembros desarrollan. De hecho, la mujer tiene un papel fundamental en esta Iglesia evangélica.

¿Cómo nació vuestra Iglesia?

Creo que la mayor necesidad de un cristiano, de un creyente, es poder congregarse. Dar en servicio lo que ha recibido del Señor. Yo estoy casado y tengo dos hijos, y sentí la necesidad de devolver al Señor lo que me había dado para serle útil, servirle en algo.

¿Cuánto tiempo lleváis en Sanse?

Llevamos en Sanse nueve años. Nuestra obra comenzó en una casa con cuatro personas, cuatro familias. Al día de hoy nos reunimos en el local actual (C/ Real,16) 170 personas. Hemos visto que, cuando algo es de Dios, permanece. Le damos gracias por ello.

¿Qué misión tenéis y qué servicios ofrecéis a los vecinos?

La misión principal de nuestra Iglesia es dar a conocer el evangelio. El evangelio son las buenas nuevas, lo que Dios ha hecho por el ser humano. Nosotros tenemos la necesidad y la obligación de que las personas puedan conocer a Dios a través de Jesucristo. Tenemos tres cultos a la semana, los martes, los sábados y los domingos. Además de transmitir el mensaje, tratamos de hacer lo que hacía Jesús, atender a las necesidades de las personas. La Iglesia, que no son estas cuatro paredes sino las personas que la formamos, ayuda a las personas que lo necesitan. Tenemos un programa que se llama “Ranger for ever”, que está a cargo de un miembro, Jaime Morales, que es el “líder de los hombres”. Es

parecido a los “boy-scouts”, va desde niño hasta adulto, tanto hombres como mujeres. Hace poco estuvieron en Madrid, llevando mantas, abrigos, ropa para las personas que no tienen dónde ir. Luego, el primer domingo del mes tenemos una actividad que se llama “Los kilos de amor”, en la que toda la Iglesia trae víveres, alimentos no perecederos, para aquellas personas que no tienen trabajo, a recién llegados de otros países que no poseen medios... Lo poco o lo mucho que podamos reunir lo repartimos entre ellos.

¿Y vuestros proyectos de cara al futuro?

El año pasado pudimos hacer, gracias al Ayuntamiento, una actividad en la Plaza de la Constitución para darnos a conocer, con coreografías, baile... Queremos hacer algo similar en junio, pero más grande. Deseamos ofrecer actividades para niños, jóvenes, dar más alimento, tener un comedor para dar comida gratis... muchos proyectos, hasta lo que el Señor quiera y nos deje.

¿Cuáles son los principios de vuestra Iglesia, en qué se diferencia de otras?

La regla general de nuestros cultos y nuestra vida diaria es la Biblia. Si la Biblia lo dice, nosotros lo hacemos. Si no lo dice, no lo hacemos. En nuestros cultos suele haber música en directo. Gracias a Dios, tenemos músicos y cantantes excelentes. Lo hacemos así porque la Biblia dice que Dios habita en medio de la alabanza. Nosotros venimos aquí a entregarle lo que hemos recibido de él, y parte de ello es la alabanza. En los cultos del domingo, que es el principal, hay una hermana, que es la que se encarga de dirigirlo. Da la apertura, reza, luego comienza la música, las alabanzas. Entre alabanza y adoración son cuarenta

minutos, después vienen las ofrendas y, finalmente, la predicación de la Palabra, que es la parte más importante y la hago yo.

Además de la liturgia, ¿en qué consiste tu misión como pastor de la Iglesia?

Apacienta al rebaño, ayudar en el crecimiento espiritual de cada uno. Cada persona es un mundo y tiene una necesidad diferente. Lo hago a través de la Palabra de Dios que está en la Biblia. Estoy siempre abierto a cualquier consulta, a cualquier necesidad que puedan tener los miembros a cualquier hora. Y no

solo yo, sino también otras personas que, gracias a Dios, están trabajando conmigo y me ayudan. Solo no daría abasto.

¿Y la mujer, qué rol tiene?

La mujer es sumamente importante. De los 170 miembros que actualmente somos, 100 ó 110 son mujeres. La gran mayoría de proyectos y actividades que llevamos a cabo están a cargo de mujeres. Dentro del proyecto “Ranger for ever”, hay un programa que es “Ministerio de Mujeres”, coordinado por una mujer, Rosi, la esposa de Jaime, que se encarga de atender las necesidades de las mujeres, muchas de ellas de carácter íntimo, que yo no podría atender. Los dos hacen un trabajo excelente. Dentro de la alabanza, hay mujeres que cantan, que tocan el piano, la batería, en el sonido, en la recepción... Para nosotros, el rol de la mujer es muy importante.

¿Qué mensaje le quieres dar a los vecinos de Sanse que no os conozcan?

Los vecinos que no nos conocen y vienen, se quedan un tanto asombrados, sobre todo por la liturgia, totalmente diferente. Y les gusta. Nosotros queremos dar amor, gente que viene y necesita un abrazo, con problemas, y necesitan que alguien les escuche y sentirse arropados. Estamos dispuestos a ayudarles y a transmitirles el mensaje de Jesús. ■

Más información

Iglesia Príncipe de Paz, calle Real, 16
Tel : 677 713 449. Facebook: Iglesia Cristiana Príncipe de paz. Días y horarios de culto: martes, 20:00; sábados, 19:30; domingos, 12:00

Ahorra con un hogar eficiente



con unas buenas ventanas
ahorras
hasta un
50%
en calefacción



Realiza **tu proyecto de ventanas**
con **nosotros** y consigue:

Medición gratuita y -15% de descuento*

Disponemos de:

- Asesores especializados para ayudarte en tu proyecto
- + de 1.500 instaladores profesionales
- 2 años de garantía en la instalación
- Financiación a tu medida

En tu tienda de **San Sebastián de los Reyes**

C. C. Megapark. Plaza del Comercio s/n.
San Sebastián de los Reyes. Madrid. Tl.: 916 590 400

Horario: De Lunes a Viernes de 07:30 a 22:00 h. Sábados de 09:00 a 22:00 h. Domingos de 10:00 a 22:00 h.

Materiales de construcción: De Lunes a Viernes de 07:00 a 21:30 h. Sábados de 08:00 a 21:30 h. Domingos de 10:00 a 15:00 h.

*Promoción válida solo en tu tienda de Leroy Merlin San Sebastián de los Reyes

LEROY MERLIN
Da vida a tus ideas

20
AÑOS
contigo

Menudo carnaval que les espera a los Mayores

El Ayuntamiento, en particular la Delegación de Personas Mayores, ha diseñado un programa entretenido e interesante para el mes de febrero, con actividades específicas para las fiestas del carnaval, dentro de la planificación de actividades de dinamización social y participación.

• **Miércoles, 19, taller de elaboración de máscaras.** De 12:00 a 13:30 h, en el aula 3, 2ª planta. 15 plazas. Inscripciones, del 23 al 30 de enero; sorteo, el 31. Confirmación de plazas, el 3 de febrero.

• **Del 19 al 29: Exposición de mascaracas de carnaval,** a cargo de los participantes en el Taller de Mascaracas. Espacio de Exposiciones (entrada al Centro Gloria Fuertes).

• **Sábado, 22: Baile de carnaval "Felices años 20",** un "loco carnaval lleno de glamour, charleston y burlesque", con un divertido photocall. Diploma para los asistentes disfrazados, regalo y refresco para todos. De 18:00 a 20:45 h, en la Sala de Baile. Entrada libre hasta completar aforo (150 personas).

• **Miércoles, 26: Entierro de la sardina. Mesa de duelo,** lectura del testamento, cantos, lamentos, baile a cargo del grupo de teatro del centro y de la Cofradía de las Sras. Viudas de la Mala Espina. A las 11:00 h, en el exterior del centro y el salón de actos. Entrada libre hasta completar aforo. Chocolate con picatostes para los asistentes. ■



Exposición pintura al óleo, a cargo de Benito Jiménez Barroso, en el Centro Gloria Fuertes, hasta el día 18, dentro de la agenda de actividades para mayores.

Los mayores cuidan de su salud en balnearios de Fitero, Ledesma y Sicilia

La Concejalía de Mayores del Ayuntamiento, en colaboración con el Instituto de Mayores y Servicios Sociales (Imsero) dispone de 250 plazas en los balnearios de Fitero, Ledesma y Sicilia para los mayores de Sanse, para disfrutar de temporadas de diez días durante los meses de febrero y marzo.

Los viajes, enmarcados en el Programa de Termalismo Social Balnearios 2020 del Imsero, forman parte del programa de envejecimiento activo y calidad de vida del Ayuntamiento de San Sebastián de los Reyes. Los mayores se someterán a un chequeo médico antes de aprovechar este programa de envejecimiento activo y ocio monitorizado.

Los grupos saldrán en autocar desde Sanse. El primero de estos lo hizo el pasado 3 de febrero (Sicilia), el segundo lo hará el 10 marzo (Fitero) y

el tercero, el 22 del mismo mes (Ledesma). El concejal delegado del área, Javier Cortés Monasterio, visitará a los mayores de Sanse en cada uno de los tres balnearios para conocer de primera mano su grado de satisfacción y funcionamiento del programa. En sus palabras, "esta actividad es uno de los pasos más convencidos que desde la Concejalía damos en favor del envejecimiento activo".

"El bienestar físico, social y mental de los mayores", continúa, "nos compete a todos, también a ellos. Las perso-

nas mayores son, hoy día y en buena medida, activas, sanas; se cuidan para ser independientes y autónomas el mayor tiempo posible y demandan espacio y voz social".

"somos conscientes de que la salud de nuestros mayores es también una responsabilidad municipal", prosigue el concejal, "por lo que desde la Delegación que dirijo continuaremos invirtiendo recursos y energías en procurarles las mejores herramientas para una muy merecida calidad de vida". ■

SANSE: Un “lugar” de acogida - 3ª parte

Al final del anterior artículo os decía que iba a referirme a un capítulo que tengo escrito en un trabajo inédito que he denominado “Crónica de las gentes de Sanse”, donde aparece un capítulo titulado la “batalla de los escribanos”, y a él me voy a referir.

Se trata de un pleito que mantiene San Sebastián de los Reyes y su escribano de número y del concejo Juan del Campo contra Juan de Pablos, escribano natural de la villa de Alcobendas.

Doro en su “Historia de San Sebastián de los Reyes” nos relata este pleito muy detalladamente en un capítulo que él denomina “Fuenteovejuna”, por lo que yo voy a pasar de puntillas sobre él, sí que voy a referirme a grandes rasgos sobre su contenido y principalmente sobre un aspecto del mismo que me interesa para este artículo.

La “batalla de los escribanos”

Corre el año 1584, en esta fecha San Sebastián tiene ya desde 1570 un escribano de número y del concejo que es Juan del Campo, éste ha comprado la escribanía al Consejo de Hacienda de Su Majestad, y ha pagado por ella 250 ducados, un ducado por cada vecino que tiene la localidad.

Y ocurre que Juan de Pablos solicita que se le conceda otra escribanía en San Sebastián de los Reyes, ha sido ya escribano con anterioridad de la villa de Hortaleza, escribanía que ha vendido.

Las autoridades de San Sebastián al enterarse de esta solicitud se soliviantan y se reúnen a campana tañida, como tienen de uso y costumbre, en concejo abierto con los vecinos para darles a conocer la situación que se ha suscitado ante la pretensión de Juan de Pablos, que ha solicitado una segunda escribanía a la Hacienda Real por 140 ducados, pero en esta petición elude que es vecino de Alcobendas, diciendo por el contrario que lo es de San Sebastián de los Reyes.

Nuestros vecinos saben que esto es falso, que es nativo de Alcobendas donde tiene casa, hermanos y parientes, y que es una persona muy cercana al Conde de Puñonrostro, y que ha tenido que vender la escribanía de Hortaleza forzado por las autoridades de esa villa que le acusan de falsario y encizañador.



▲ Libro de Escribanía de Juan del Campo.

Una vez más se ve la mano de los Arias y de las autoridades de Alcobendas en esta solicitud, pues desde que San Sebastián tiene escribano propio ya no dependen de los escribanos de Alcobendas y, por tanto, éstos han dejado de conocer los asuntos que se tratan en San Sebastián y cómo van tramitando los pleitos que tienen pendientes entre ambas localidades, uno de ellos es el de la Dehesa Vieja.

Ante esta situación los de San Sebastián se revuelven como un solo hombre contra el pretendiente a ser escribano, de ahí que Doro lo compare con los hechos acaecidos en la cordobesa Fuenteovejuna. De inmediato el Concejo y Juan del Campo presentan alegaciones ante tal pretensión, alegando que este lugar no tiene el número de vecinos suficientes para mantener dos escribanías, pues cuando Juan del Campo la compró tenía 250 vecinos, pero que en la actualidad había disminuido a causa de que algunos vecinos se habían trasladado a vivir a otro lugar y otros habían fallecido. Lo que pretenden es desmontar la falacia de Juan de Pablos demostrando que si es nativo de Alcobendas, así como las malas artes con que actuó cuando era escribano de Hortaleza, y que lo único que pretende es conocer los secretos de los

acuerdos que se tomaban en el Concejo de San Sebastián.

Lo que para mí es importante de este contencioso para el artículo que estoy desarrollando, es que los de San Sebastián tienen que aportar un listado en el que aparecen todos y cada uno de los vecinos que tiene la localidad en ese momento, con el fin de avalar las alegaciones que ha presentado de que no tiene vecinos suficientes para sostener dos escribanías.

El listado de los vecinos

Efectivamente en ese listado aparecen relacionados todos los vecinos que tenía San Sebastián de los Reyes en 1584, se da por entendido que en él tan sólo aparecen los cabezas de familia, sean varones o viudas. También aparecen relacionados 14 herederos, se supone que cuenta cada uno de ellos como un solo vecino. En total aparecen relacionados 237 vecinos, lo que justifica lo alegado de que había disminuido su número desde 1570 en que se hace cargo de la escribanía Juan del Campo.

A todos aquellos apellidos que ya he venido mencionando y que han ido perdurando algunos de ellos desde los primeros fundadores, así como los que se fueron incorporando con la llegada de nuevas familias como se ha visto a través de los padrones de la moneda forera, ahora este documento nos aporta nuevos datos.

En este listado de 1584 aparecen nuevos apellidos, que aunque la mayoría hoy día no perduren sí que han dejado su impronta en nuestra historia local como son los Hernández, Del Campo, Gallego, Barba, Fernández-Bártulo, Monje, Nieto, Fuentes, Cubas, Martín, Ramos, Medina y es de destacar el apellido Martín-Sanz, que años más tarde “perderá” el Martín y continuará tan sólo el Sanz, y que hoy conservan los “tábanos”, “randillas”, “caumos”, etc.

Para seguir la “pista” de nuevos vecinos durante el siglo XVII contamos ya con más documentación acreditativa, por supuesto que serán los registros parroquiales los que nos proporcionen los mejores datos, a los que se unirán los de los libros de escribanía y de cuentas, que afortunadamente conservamos en el Archivo Municipal. Eso ya será motivo de otro nuevo artículo. ■

Los textos se deben dirigir, incluyendo nombre y apellidos, dirección completa, número de teléfono y localidad, a la dirección de correo electrónico: anuncioslaplaza@ssreyes.org

DEMANDA DE EMPLEO

Mujer se ofrece para cuidado de niños o personas mayores como interna o externa. Horas. **Tel. 658 309 076**

Señorita busca trabajo por horas en cuidado de niños, personas mayores, limpieza de casa, recogida de niños. Experiencia y estudios en Educación Infantil. Iniciativa propia, honesta, respetuosa, comunicativa. Referencias. **Tel. 643 690 075**

Busca trabajo en servicio doméstico por horas. Disponibilidad martes y jueves mañanas. **Tel. 636 601 716**

Se ofrece señora con experiencia para trabajar en labores del hogar, ayudante de cocina y limpieza general con cuidado de personas mayores y niños. **Tel. 638 905 873**

Se ofrece para realizar labores de limpieza doméstica en general, cuidado de niños y mayores. Jornada a convenir. Responsable. Disponibilidad inmediata. **Tel. 669 303 695**

Señora busca trabajo en limpieza de casas, portales, oficinas. Los martes a partir de las 14:30 h. Experiencia y referencia. **Tel. 699 607 828**

Mujer con experiencia en ayuda a domicilio se ofrece para cuidado de personas mayores los fines de

semana. Urge trabajar. **Tel. 654 494 219**

Mujer busca trabajo. Horas, fines de semana. Referencias 15 años. **Tel. 631 044 405**

Mujer busca trabajo en labores del hogar, plancha. Experiencia y referencias, seria y responsable, horas o media jornada. **Tel. 622 176 559**

Busca trabajo de externa por las tardes a partir de las 15 h. Cocina, plancha, limpieza, cuidado de niños. Responsable y eficiente. Referencias. **Tel. 694 488 378**

Chica responsable se ofrece como canguro de niños y perros, personas mayores. Horas, limpieza de oficinas u otros. Zona S.S. Reyes. **Tel. 669 805 381**

Busca trabajo en limpieza, cuidado de niños y mayores, plancha y cocina. **Tel. 631 001 886**

Chica de 37 años responsable, respetuosa, honrada, formada, con experiencia en cuidado de personas mayores, niñera, limpieza de pisos y oficinas, paseo de mascotas, con disponibilidad de tiempo tardes, noches y fines de semana. **Tel. 642 489 299**

Señora busca trabajo media jornada u horas en limpieza de hogar. **Tel. 667 896 914**

Señora desea trabajar como empleada de hogar, limpieza,

portales, plancha. Experiencia. Horas o media jornada. **Tel. 602 492 515**

Señora se ofrece para trabajar en el hogar, con experiencia y referencias, limpieza de portales y oficinas. Urge. **Tel. 648 871 427**

Se ofrece persona responsable y con experiencia, para labores de hogar y cuidado de niños. En horario de mañana. **Tel. 658 360 496**

Busca trabajo en limpieza, jardinería, limpieza de garajes. **Tel. 652 072 913**

Busca trabajo en limpieza de portales, centros de mayores, limpieza de casas, oficinas guarderías, panaderías, pastelerías, etc. **Tel. 698 460 281**

Señora busca trabajo por horas en tareas domésticas, plancha, limpieza y acompañado de niños, por las mañanas o por las tardes. **Tel. 674 768 328**

Señora muy responsable se ofrece para cuidar niños o adultos mayores, también para los quehaceres del hogar. Experiencia y referencias. Por horas. **Tel. 655 014 549**

Se ofrece para trabajar de niñera, cuidado de mayores, limpieza doméstica. Responsable y honesta, disponibilidad inmediata. **Tel. 669 303 695**

Chica joven y responsable busca

trabajo por las mañanas o fines de semana. Cuidado o acompañamiento de niños en el colegio, limpieza. **Tel. 608 731 318**

Chica joven y responsable se ofrece para realizar las tareas de limpieza y el cuidado de niños. Alegre y entusiasta. **Tel. 622 370 544**

Señora busca trabajo por horas. Referencias y mucha experiencia. **Tel. 664 436 933**

Mujer con experiencia en limpieza de casas. Todos los días por la mañana. Responsable. **Tel. 667 676 716**

Busca trabajo en ayuda con personas mayores para paseos o compañía por las noches. Alto, fuerte, responsable. **Tel. 642 322 013**

Hombre tranquilo busca trabajo en cuidado de señor mayor o limpieza de garajes. **Tel. 652 072 913**

Se ofrece como conserje, ayudante de cerrajería o lo que surja. **Tel. 605 068 633**

Oficial de peluquería para trabajar media jornada. **Tel. 610 806 236**

Busca trabajo para cuidado de personas mayores con muy buenas referencias. Experiencia en cuidados paliativos, también busca trabajo de limpieza sin problemas de horario. **Tel. 678 103 214**

Hombre de 54 años se ofrece para trabajar

como reponedor o mozo de almacén. Urge.
Tel. 675 299 773

Auxiliar de Geriátría con diplomas y buenas referencias, cocina, limpieza, personas mayores, enfermos de Alzheimer, trabaja por horas, fines de semana, noches, media jornada.
Tel. 637 665 628

Camarero barra y sala con experiencia de 25 años en la hostelería.
Tel. 722 714 085

Chico busca trabajo como ayudante de cocina, limpieza de hogar y cuidado de mayores, Experiencia.
Tel. 612 471 009

Se ofrece profesor de inglés para niños y adolescentes, clases particulares y preparación de exámenes oficiales.
Tel. 605 440 769

Profesora amplia experiencia campo educativo da cursos intensivos lengua y literatura. Comentario de texto y análisis gramatical. Desde ESO hasta Bachiller. Excelentes resultados.
Tel. 616 356 504

Profesora con 8 años de experiencia, imparte clases particulares a niños de primaria, ESO y bachillerato (lengua e inglés) Disponibilidad completa, también fines de semana; y vacaciones escolares. Buenos resultados y referencias. Precio económico. Llamar para preguntar. Gracias.
Tel. 669 554 142

Chica responsable imparte clases particulares desde primaria a bachillerato todos los días de la semana incluidos fines de semana y periodos

vacacionales, 10 €/ h.
Tel. 689 910 240

Clases de inglés. Preparación exámenes Cambridge, institutos, colegios. KET, PET, FCE, acceso universidad. Clases para niños y adultos. Maestra especialista bilingüe, con experiencia y buenos resultados. Referencias. Clara. **Tel. 664 695 935**

Profesora de secundaria imparte clases a alumnos de entre 8 a 18 años de inglés, lengua, refuerzo en el estudio.
Tel. 690 080 217

Ofrece clases particulares a alumnos de Primaria y ESO. Experiencia y conocimientos sobre dificultades de aprendizaje y déficit de atención. Graduado y máster en Psicología.
Tel. 690 747 425

Profesora de inglés 40 años imparte clases particulares de inglés para niños de primaria y/o refuerzo escolar. Cuidado de niños, llevar o recoger del colegio.
Tel. 644 843 489

Maestra de Primaria e inglés se ofrece para clases particulares. Todas las asignaturas incluidas bilingües hasta 6º de primaria. Inglés hasta 4º de ESO. Elena.
Tel. 646 580 658

OFERTA DE EMPLEO

Empresa Nacional de transporte urgente precisa personal para Administración. Requisitos: Formación Profesional Grado Superior Administración. Se valora experiencia en transporte y seriedad
Enviar C.V. GLS, Av. Castilla La Mancha,

123, 28701. S.S. Reyes (Madrid)

VENTA PISOS

Piso en Salobreña (Granada) con 4 dormitorios, baño, aseo, cocina, terraza y lavadero amueblado en calle peatonal a 10 minutos andando de la playa, muy tranquilo 85.000 €.
Tel. 695 185 908

ALQUILER PISOS

Habitación solo caballeros. Internet y limpieza. Cerca de Renfe y metro. **Tel. 680 389 552**

Pareja con dos hijos busca piso de 2 o 3 habitaciones URGE con contratos y nóminas máximo 750 €.
Tel. 636 983 551

Noja. Cantabria. Alquila bonito apartamento, bien amueblado, salón, 2 hab., tv. Cocina vitro, garaje, terraza, bien situado para las dos playas y servicios, semanas, quincenas meses. Santa Pola. Alicante. Alquila adosado, amueblado, dos hab., salón, tv. vitro, dos terrazas, cerca de la playa y todos los servicios, quincenas, meses. **Tel. 619 935 420**

LOCALES Y NAVES

Alquila plaza de garaje en C/ Hontanillas.
Tel. 626 958 282

Alquila plaza de garaje en c/ Beatriz Galindo 6. 35 €.
Tel. 677 995 149

Alquila plaza de garaje en Zona Tempranales, C/ Gloria Fuertes. 40.
Tel. 606 711 539

VARIOS

Solicita que le regalen ropa de niña de 2 años de invierno o verano. Gracias. **Tel. 602 492 515**
Vende microondas con grill por 28 €, en perfecto estado.
Tel. 618 227 666

Vende Ford Cmax año 2007 1.8 Tdci 115 cv. 2.099 €. Informes.
Tel. 691 312 035

Extraviada Cleo. Ninfa amistosa y delicada de salud. Si la ves no la asustes, solo acércate lento y tiende tu dedo hasta que ella se suba en la mano. Si la encuentras por favor avísame.
Tel. 633 050 881

Vende silla de ruedas y cojín antiescaras de gama alta (40x50), con muy poco uso. Silla de ruedas Clematis reclinable con adaptación de cojín anatómico modular, reposacabezas, reposabrazos regulables, asiento modular Anchura 40 cm. **Tel. 91 652 01 78**

Vende estantería (Alt.187; A.80; F.30), vitrina (Alt. 179; A.49; F.33), 2 lámparas de techo, mesa de entrada con espejos, 2 armarios (Alt. 2m.; A.42; F.30) y (Alt. 72; A.60; F.45 con cajón).
Tel. 609 033 245

Vende bolso Louis Vuitton original, grande, en perfectas condiciones con su bolsa. 450 €.
Tel. 692 110 363

Vende bolso de Tous color negro bien cuidado, 100 €. Atiende WhatsApp.
Tel. 686 843 720

Vendo televisor Samsung 40", plasma, funciona perfectamente, 100 €, atiende WhatsApp.
Tel. 686 843 720

SERVICIO DE ATENCIÓN CIUDADANA

- Edificio El Caserón
Pza. de la Constitución, 1
T. 91 659 71 00
informacion@ssreyes.org
- Centro de Barrio Los Arroyos
Pº de Guadalajara, 5
T. 91 651 70 66
informacion@ssreyes.org
- Centro Sociocultural Club de Campo
Av. Federico Chueca s/n
T. 91 659 55 47
- Centro Cívico Pepe Viyuela
Av. Tenerife, 7
T. 91 659 71 13

ARCHIVO MUNICIPAL

Pza. de la Constitución, 1
T. 91 659 71 00. archivo@ssreyes.org

BIBLIOTECAS MUNICIPALES

- Biblioteca Marcos Ana
Pza. de Andrés Caballero, 2
T. 91 261 64 80 / 3
bibliocentral@ssreyes.org
- Biblioteca Plaza de la Iglesia
Pza. de la Iglesia, 4 T. 91 659 71 35
biblio-plazaiglesia@ssreyes.org
- Biblioteca Claudio Rodríguez
Av. Maximiliano Puerro del Tell,
s/n T. 91 659 05 72
biblio-claudiorodriguez@ssreyes.org

MEDIO AMBIENTE

- Centro tecnológico
Avda. Matapiñonera 38
T. 91 659 17 63
medioambiente@ssreyes.org
- Centro de Naturaleza 'Dehesa Boyal'.
Av. Navarrodán, s/n
T. 91 652 94 89. Fax 91 652 63 72
- Parques y Jardines'. Centro
tecnológico. Avd Matapiñonera,
38. T. 91 659 1764

URBANISMO

- Recogidas de residuos y limpieza viaria.
Edificio El Caserón.
Plaza de la Constitución
Tel. 91 659 71 22
limpiezaviariayresiduosurbanos@
ssreyes.org

CONSUMO O.M.I.C

Pza. de la Constitución, 1
T. 91 653 74 29. omic@ssreyes.org

CULTURA

- Teatro Auditorio Adolfo Marsillach
Av. Baunatal, 18
T. 91 658 89 90
Taquilla 91 651 89 85
marsillach@redescena.net
- Universidad Popular José Hierro
Centro Pablo Iglesias
Av. Baunatal, 18
T. 91 658 89 90
cultura@ssreyes.org
- Museo Etnográfico 'El Caserón'
Edificio "El Caserón"
Pza. de la Constitución, 1
T. 91 625 88 52.
cultura@ssreyes.org

- Centro Sociocultural Club de Campo
Av. Federico Chueca s/n
T. 91 659 55 47
- Centro de Barrio Los Arroyos
Pº de Guadalajara, 5. T. 91 651 70 66

DEPORTES

- Complejo Deportivo Municipal
Dehesa Boyal
Av. Navarrodán, s/n
T. 91 659 29 23
- Centro Municipal Claudio Rodríguez
Av. Maximiliano Puerro del Tell,
s/n T. 91 654 09 00
- Centro Deportivo Municipal
Miguel Ángel Martín Perdiguero
Av. de La Sierra, 24. T. 91 651 93 61
- Servicio Municipal de Deportes
Av. Navarrodán, s/n
T. 91 663 66 11
deportes@ssreyes.org

DESARROLLO LOCAL

- Centro Municipal de Empresas
Av. Cerro del Águila, 9
T. 91 663 79 09 cme@ssreyes.org
bolsaempleo@ssreyes.org
- Centro de Formación
Ocupacional
C/ Ramón y Cajal, 5
T. 91 658 78 01
centrodeformacion@ssreyes.org

EDUCACIÓN

- Centro Sociocultural Pablo Iglesias
Av. Baunatal, 18
T. 91 658 89 90
educacion@ssreyes.org
- Escuela Infantil Municipal
'Las Cumbres'
Av. de Andalucía, s/n.
T. 91 651 86 68
trinidad.narajo@madrid.org
- Escuela Infantil Municipal
'La Locomotora'
Av. de Pontevedra, 2
T. 91 654 72 81
lalocomotora@ssreyes.org
- Escuela Infantil Municipal 'Sanserito'
c/ Emilia Pardo Bazán, 6
T. 91 268 52 80
escuelainfantil-2@hotmail.com
- Escuela Infantil de la CM 'El Faro'.
Av. Talavera de la Reina s/n
T. 91 659 34 47
carolina_arza@hotmail.com
- Escuela Infantil de la CM.
'La Comba'
Av. Aragón, 1. T. 91 658 68 46,
eei.lacomba.sansebastian@educa.
madrid.org
- Escuela Municipal de Música y Danza
Paseo de Guadalajara, 9
T. 91 651 97 47 escuelamusica@
ssreyes.org

EMPRESA MUNICIPAL DE SUELO Y VIVIENDA (EMSV)

C/ Acacias, 6, Local, B
T. 91 659 07 17. emsv@emsvssreyes.es

IGUALDAD

C/ Recreo, 2 T. 91 653 02 69/88
mujer@ssreyes.org

JUVENTUD E INFANCIA

- Centro Joven Sansé 'Daniel Rodríguez'
Av. Valencia, 3 T. 91 652 08 89
juventud@ssreyes.org
- Centro de Actividades para la Infancia
Av. de Baunatal, 9B T. 91 652 08 89.
infancia@ssreyes.org

OFICINA DE PROMOCIÓN, TURISMO Y FESTEJOS

Plaza de la Constitución,
edificio El Caserón, planta baja
T. 91 623 81 90 festejos@ssreyes.org

PARTICIPACIÓN CIUDADANA

- Centro Actúa
C/Dos de Mayo, 6 T. 91 659 39 41
pciudadana@ssreyes.org
- Centro Cívico Pepe Viyuela
Av. Tenerife, 7 T. 91 659 39 40

PERSONAS MAYORES

- Centro Municipal
de Personas Mayores
C/ Benasque, c/v C/ Canal de
Isabel II T. 91 653 97 06 / 91 659
35 20 infomayores@ssreyes.org

PROTECCIÓN CIUDADANA

- Policía Local
C/ Real, 97 T. 91 651 33 00
policia@ssreyes.org
- Depósito Municipal de Vehículos
T. 91 659 38 19
- Protección Civil
C/ Real, 97 T. 91 663 77 13
proteccioncivil@ssreyes.org

SALUD, SERVICIOS SOCIALES Y DISCAPACIDAD

- Centro Municipal de Servicios
C/ Federico García Lorca, s/n T. 91
654 08 22 Servicios sociales: Adm. T.
91 659 22 34 / 35 / 36 / 37 Salud: T.
91 654 08 22 Discapacidad: T. 91 654
08 22 observatoriodiscapacidad@
ssreyes.org

SERVICIOS ECONÓMICOS

Plaza de la Iglesia, 7 T. 91 659 71 00

UNIDAD DE MEDIOS AUDIOVISUALES CANAL NORTE TV

Av. Matapiñonera, s/n Tel. 91 652 75 23
canalnorte@canalnorte.org

GRUPOS POLÍTICOS

- Partido Socialista Obrero Español (PSOE)
T. 91 659 71 00 Ext. 21157
- Partido Popular (PP)
T. 91 659 71 00 Ext. 21270
- Ciudadanos
T. 91 659 71 00 Ext. 21299
- Izquierda Independiente
T. 91 659 71 00 Ext. 21202
- VOX
T. 91 659 71 00 Ext. 21044
- Más Madrid - IU - Equo,
T. 91 659 71 00 Ext 21213
- Podemos
T. 91 659 71 00 Ext. 21158

 **euronics**
MAYORAL

**LIQUIDACIÓN
POR REFORMA**

**Descuentos
de hasta el**

50%



**en lavadoras, frigoríficos
lavavajillas, secadoras,
muebles de cocina...**

¡y mucho más!

**Visítanos en
Av. Dr. SEVERO OCHOA, 36 (Alcobendas)
91 490 07 74**

Todos nuestros artículos son nuevos y con garantía oficial del fabricante

COMPRA • VENTA • ALQUILER • INVERSIONES

NOMADA
SERVICIOS INMOBILIARIOS

916 593 914

www.nomadainmobiliaria.com

Isla Graciosa N4 Local • 28703 San Sebastián de los Reyes (Madrid) • nomada@nomadainmobiliaria.com



VENDE TU CASA ESTE AÑO
**ANTES, POR MÁS
Y MEJOR**

